

DORP

De
resultaten

inZICHT Slijpe



middelkerke
gemeente



voorwoord



Als schepen van Samenlevingsopbouw ben ik er van overtuigd dat onze inwoners actief willen meewerken en meedenken om het leven in onze gemeenten leefbaarder en aangenamer te maken. Daarom beslisten we om te werken met Dorp inZicht, een methodiek waarbij bewoners zelf actief betrokken worden. De bewoners zijn immers de ervaringsdeskundigen bij uitstek als het over hun eigen gemeente of buurt gaat.

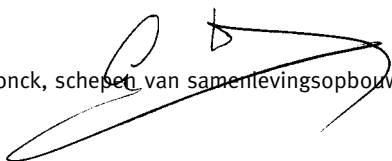
Dorp inZicht Slijpe ging in september 2008 van start. De enthousiaste vrijwilligers van de werkgroep Dorp inZicht stelden in het najaar een vragenlijst samen. Daarvoor baseerden ze zich op de suggesties die de inwoners deden op de dorpsbijeenkomst. Tijdens de kerstvakantie gingen vele vrijwilligers op pad: iedere inwoner van Slijpe kreeg een vragenlijst bij hem of haar thuis geleverd. Men telde 645 ingevulde vragenlijsten, een respons van bijna 70%. Voor u ligt nu een samenvatting van de resultaten.

De werkgroep Dorp inZicht zal zich voor haar verdere werk baseren op de resultaten van Dorp inZicht. Er zullen prioriteiten gesteld worden, waar dan in samenwerking met het gemeentebestuur een oplossing voor kan gezocht worden. Voor het gemeentebestuur is dit een goede zaak: door te luisteren naar de mensen houden we de vinger aan de pols, wat maakt dat we centen van de belastingbetaler (uw centen!) zo nuttig mogelijk kunnen besteden.

Ben je enthousiast over Dorp inZicht en wil je ook je steentje bijdragen? Neem dan contact op met onze opbouwwerkster Karen Viaene.

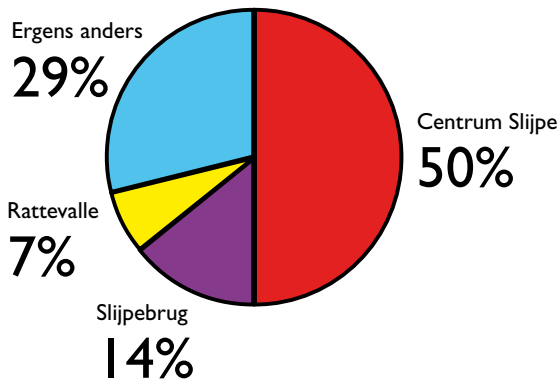
Veel leesplezier!

Geert Verdonck, schepen van samenlevingsopbouw



Wie vulde de vragenlijst in?

- Er werden 935 vragenlijsten uitgedeeld, waarvan er 645 terug werden opgehaald. Dit betekent een respons van bijna 70%: een succes!
- De meerderheid van de ondervraagden is tussen 25 en 59 jaar oud.
- 324 vrouwen en 311 mannen vulden de vragenlijst in.
- De helft van de ondervraagden woont in het centrum van Slijpe, de andere helft woont buiten het centrum.



Wist je dat...

... 6 inwoners ouder dan 85 de vragenlijst invulden



Mensen wonen graag in Slijpe

74 % van de mensen vindt het (heel) aantrekkelijk om in Slijpe te wonen.

Er zijn geen grote verschillen tussen de leeftijden:

ook de jeugd vindt het overwegend (heel) aantrekkelijk om in Slijpe te wonen.

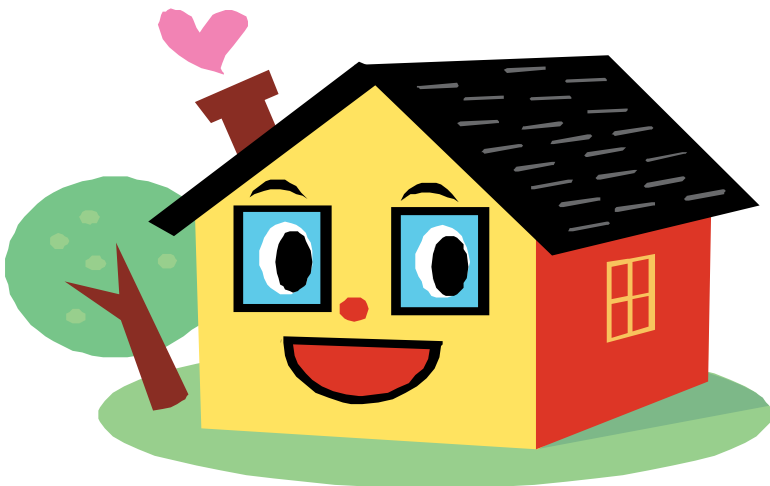
Mensen komen vooral in Slijpe wonen omdat ze een geschikte woning hebben gevonden, en uit liefde voor het landelijke leven en de rust. Dit zijn ook de redenen waarom ze graag in Slijpe blijven wonen.

De meerderheid van de Slijpenaars is van mening dat Slijpe een mooi dorp is waar voldoende groen aanwezig is. Ook over het onderhoud van gebouwen, straten en pleinen zijn mensen tevreden.

Over de vraag of er voldoende pleintjes en parkjes zijn en of straten en pleinen goed zijn ingericht lopen de meningen uiteen.

Een minderheid van de mensen ziet vaak rondslingerend afval of hondenpoep.

36 % van de mensen vraagt meer woningen voor jonge gezinnen.



Openbare voorzieningen

Slechts 16% van de mensen vindt dat de gemeentelijke administratieve voorzieningen goed zijn voorzien.

De sociale en schoolvoorzieningen, de kinderdagverblijven en onthaalmoeders en de buitenschoolse kinderopvang zijn wel goed voorzien.



Slechts 26 mensen gebruiken de plaatselijke telefooncel.



45 % van de respondenten wist niet dat er een openbaar toilet is in Slijpe. Het valt op dat weinig mensen een mening hebben over het openbaar toilet, behalve als het over de aanduiding gaat: het is duidelijk dat het toilet slecht aangeduid is.



De inwoners van Slijpe zijn tevreden over het speelplein aan het voetbalplein. Ook over het speelplein in de nieuwe wijk zijn de mensen tevreden. Opvallend is wel dat ongeveer de helft van de respondenten geen mening heeft over dit speelplein.

De beste locatie voor hondentoiletten is aan het voetbalplein, aan de kant van de Gistelstraat.

Koning auto en de fietsers

De auto is met grote voorsprong het meest gebruikte vervoersmiddel. De enige uitzondering is 'naar school gaan': daar is de auto goed voor de helft van de verplaatsingen.



78 % van de respondenten vindt dat er gevaarlijke verkeerspunten zijn in Slijpe. Het gevaarlijkste punt is de kruising van de Spermaliestraat met de Diksmuidestraat: 65 % van de mensen vindt dit een gevaarlijk verkeerspunt.

56 % van de mensen vindt het verkeer in het dorp niet veilig. Gevaar voor fietsers is het grootste verkeersprobleem in Slijpe, op de voet gevolgd door te snel verkeer. Er wordt vooral te snel gereden in de dorpskern en de Spermaliestraat, waarvan een deel ook in de dorpskern ligt.

Fietspaden en voetpaden

44 % van de respondenten vindt dat de voetpaden slecht begaanbaar zijn voor ouderen, rolstoelgebruikers en mensen met kinderwagens.



53% van de mensen vindt dat er meer fietspaden moeten aangelegd worden.

De inwoners van Slijpe zien de aanleg van gescheiden fietspaden en bredere voetpaden als prioritair.

Men is relatief tevreden over de toestand van wegen, bermen, straatverlichting, parkeerterrein en wegwijzers.

De lijnbus



Wat opvalt is dat 46 % van de mensen nooit de lijnbus neemt. Wie wel de bus neemt verwacht vooral meer bussen per dag. Ook aan de vertrek- en aankomsttijden, de eerste en laatste bus, de aansluiting op ander openbaar vervoer en de bestemmingen mogen verbeteringen aangebracht worden.

Mensen die niet in het centrum van Slijpe wonen zijn minder tevreden over de nabijheid van de bushalte en het aantal bushaltes. Inwoners van de Slijpebrug en de Rattevallebrug signaleren minder nood aan informatie dan de andere inwoners.

Het meest opvallend is dat de jongeren tussen 12 en 24 jaar frequente gebruikers zijn van de lijnbus. Meer dan 80 % van de jongeren maakt gebruik van de lijnbus, tegenover 45 % van de inwoners ouder dan 25. De jongeren zien, als logisch gevolg hiervan, meer ruimte voor verbeteringen.



De belbus

71 % van de inwoners neemt nooit de belbus. Over het algemeen zijn de gebruikers tevreden: de categorie 'er zijn geen verbeteringen nodig' haalt de hoogste score. Diegenen die wel verbeteringen willen zien, vermelden vooral de vertrek- en aankomsttijden en de aansluiting op ander openbaar vervoer.

Over het algemeen is de mening van de mensen over de belbus gelijkaardig, waar ze ook wonen.



De bushaltes

De inwoners van Slijpe zien de bushaltes het liefst op hun huidige plaats. Een vuilnisbak, een fietsenstalling en zitbanken zijn gewenst bij die bushaltes.

Sociaal leefklimaat, verenigingsleven en vrije tijd

58 % van de respondenten beschrijft de relatie met de dorpsgenoten als vriendschappelijk. Wat verder opvalt is dat maar liefst 38 % stelt weinig contact te hebben met dorpsgenoten. Inwoners van het centrum beschrijven hun relatie met dorpsgenoten vaker als vriendschappelijk. Mensen die 'ergens anders' wonen ervaren hun relatie met dorpsgenoten als minder behulpzaam. Inwoners van de Slijpebrug en 'ergens anders' hebben minder contact met dorpsgenoten dan inwoners van het centrum van Slijpe en Rattevalle.

De drie hoofdredenen waarom mensen niet deelnemen aan activiteiten van verenigingen zijn: het aanbod is onbekend, men heeft geen tijd of men heeft geen interesse.

Welke cursussen of activiteiten zou u bijwonen indien deze in Slijpe werden georganiseerd? Er worden hier heel wat voorstellen gedaan, computerlessen worden het meest gevraagd. Voor kinderen en jongeren wordt vooral aan sport gedacht.

Opvallend is dat de meeste mensen geen mening hebben over extra voorzieningen in Slijpe. De mensen die wel een mening hebben, kiezen in eerste instantie voor een buurthuis.

De helft van de mensen komt zelden of nooit in Ter Zelte, slechts 12 % van de inwoners bezoekt Ter Zelte regelmatig. Dit zijn wellicht de mensen die bereikt worden door de verenigingen, die 'telkens dezelfde mensen zien'. Vanuit dat opzicht is het opvallend



dat de helft van de respondenten wel te vinden is voor een dorpsfeest. Ook de andere voorstellen (straatfeest, kermis, kerstmarkt, rommelmarkt) kunnen op enthousiasme rekenen.

95 mensen zouden gebruik maken van een babysitdienst, als die aangeboden zou worden.

De respondenten geven aan dat Ter Zelte proper is, ook 'verouderd' haalt een hoge score.



De meerderheid van de inwoners heeft geen mening over bijkomende sportvoorzieningen.

Landbouw, landschap en milieu

82 % van de respondenten vindt het landelijk karakter van Slijpe (heel) belangrijk. Grasland, weiland, akkerland en traditionele boerderijen zijn elementen die zeker behouden moeten blijven in het landschap.



De opslag van grasafval aan de Slijpebrug en de autostrade wordt het meest genoemd als milieuprobleem, op de voet gevolgd door de aanwezigheid van zwerfvuil.



Hoe belangrijk zijn de volgende acties om de omgeving van Slijpe te verbeteren?

Een greep uit het aanbod:

- 84 % (heel)belangrijk: Grachten onderhouden
- 76 % (heel)belangrijk: Bermen onderhouden
- 72 % (heel)belangrijk: Graslanden/weilanden in stand houden
- 72 % (heel)belangrijk: Akkerland in stand houden
- 68 % (heel)belangrijk: De hagen netjes bijhouden
- 14 % (heel)belangrijk: Een aantal bomen kappen

Hoe belangrijk vindt u de volgende maatregelen voor de wegen en paden op het platteland?

- 90 % (heel)belangrijk: Afval opruimen
- 82 % (heel)belangrijk: Bermen maaien en netjes houden
- 76 % (heel)belangrijk: Routes van (fiets)paden vervolledigen
- 74 % (heel)belangrijk: Kanaaloevers verzorgen
- 73 % (heel)belangrijk: Paden toegankelijk maken voor mensen met een handicap
- 70 % (heel)belangrijk: Paden en wegen aanduiden
- 65 % (heel)belangrijk: Voet-/fiets- en ruiterspaden openen
- 62 % (heel)belangrijk: Bermen door goed beheer terug bloemrijker maken
- 60 % (heel)belangrijk: Onnodige wegaanduidingen verwijderen
- 55 % (heel)belangrijk: Verkeer verminderen
- 12 % (heel)belangrijk: Bermen laten verwilderen

Commerciële voorzieningen

Het tekort aan voorzieningen (winkels) wordt het meest genoemd als reden waarom men niet graag in Slijpe woont.



73% van de mensen vindt dat het winkelaanbod in Slijpe (heel) slecht is voorzien.

De respondenten kopen vooral brood en banket en tijdschriften en kranten in het eigen dorp, andere zaken worden in Slijpe ook niet aangeboden.

Meer dan de helft van de inwoners van Slijpe zou minstens maandelijks gebruik maken van een slager, kruidenier en bankautomaat. Ook voor een café / tearoom is het enthousiasme groot.

De respondenten geven aan niet zo vaak gebruik te maken van huis-aan-huisdiensten.

Slechts een minderheid van de inwoners zou wekelijks of maandelijks een marktkraam bezoeken.

Toerisme

De respondenten vinden dat een brochure met informatie, een plattegrond en toeristische wegwijzers beschikbaar moeten zijn.

De inwoners van Slijpe vinden dat vooral fietsen en de verkoop van hoeve- en streekproducten gepromoot moeten worden. Ook natuurwandelingen en boerderijbezoek worden vaak vernoemd.



Lokaal bestuur

Vindt u dat het gemeentebestuur zijn plannen en beslissingen voldoende bekendmaakt? Hierover zijn de meningen verdeeld.

44 % van de respondenten vindt dat men door het gemeentebestuur niet tijdig wordt betrokken bij de opmaak van plannen en beslissingen voor Slijpe.

52 % van de inwoners van Slijpe wenst door het gemeentebestuur te worden betrokken bij de opmaak van plannen en beslissingen voor Slijpe.

Wanneer we de antwoorden 'geen mening' en 'blanco' buiten beschouwing laten, zien we dat de meeste mensen vinden dat de verkozen politici zich enigszins of volledig bewust zijn van de problemen en gevoelens in Slijpe.

51 % is voorstander van een soort ombudsman in Slijpe.

Burgemeestersvraag

Indien u burgemeester was, wat zou u het eerst veranderen in Slijpe?

Een kleine greep uit de vele antwoorden:

- Ze zijn goed bezig, zeker met de fietspaden en de ring, het zal veiliger zijn.
- De nieuwe ring is geen goede oplossing.
- Beter openbaar vervoer voorzien.
- Verkeersveiligheid, rustiger verkeer.
- Aanleggen van fietspaden.
- Zwaar verkeer verbieden in het dorp.
- Stimuleren Slijpe als centraal knooppunt fietspaden.
- Zaal Ter Zelte moderniseren.
- Bushokjes die groter en comfortabeler zijn.
- Meer winkels en een café.
- Dorpsuitzicht rond kerk en gemeentehuis echt verfraaien.
- Sterke uitbouw van een toeristisch Slijpe, hierbij gebruik makend van de troeven.
- Meer aandacht voor de verkeersproblemen aan de Slijpebrug.

Enzovoort...

Dorp inZicht aan de slag

Het eerste resultaat: gemachtigd schooltoezicht

Verschillende mensen signaleerden op de dorpsbijeenkomst eind september dat een gemachtigd opzichter die de schoolgaande kinderen helpt oversteken wenselijk zou zijn. De vrijwilligers van de werkgroep Dorp inZicht gaven deze wens door aan het gemeentebestuur. Het gemeentebestuur nam vervolgens de beslissing om een gemachtigd opzichter aan te stellen voor Slijpe.

De gemachtigd opzichter staat vanaf maandag 5 januari 2009 in de Diksmuidestraat, ter hoogte van de kruising met de Klakkaertstraat. Men koos voor deze locatie omdat kinderen uit beide scholen dan veilig kunnen oversteken.



De werkgroep Dorp inZicht vroeg ook om de doorgang naar het kerkhof dicht te maken. Ondertussen werd daar tijdelijk een hek geplaatst, in afwachting van het dicht metselen van de muur.

Ook wegwijzers naar zaal Ter Zelte werden gevraagd. Deze vraag is in behandeling bij het gemeentebestuur en het Vlaams gewest.

De toekomst: verder werken met de resultaten

De werkgroep Dorp inZicht stopt haar werk niet bij de presentatie van deze resultaten. Samen met het gemeentebestuur zal de werkgroep verder werken aan de leefbaarheid van Slijpe. De resultaten van deze Dorp inZicht bevraging vormen daarvoor de basis.

Met dank aan alle vrijwilligers!



De werkgroep Dorp inZicht:

Raph Engels, Roland Vanhove, Rita Jonckheere, Mieke Crombez, Alain Neyrinck, Marc Montoye, Hugo Desmet, Bart Bouton, Filip Demeulenaere, Steven Devlieger, Sarah Vernailen, Franky Annys, Johan Deschacht, Jean-Paul Mares, Ronny Devriendt, Hubert Vandamme, Hans Vanhove, Hilda Aspeslagh, Greet Soete, Patricia Hauweele, Marleen Desmedt, Christine Goes, Frederick Van Eessen, Roland Rousseuw, Kathleen Thienpont, Peter Vanrenterghem, Frieda Kemel, Lucien Mares

De extra helpende handen:

Luc Titeca, Lieve Vermander, Maureen Lauwereins, Mieke Mortier, Dirk Goudeseune, Nancy Debreyne, Leen Sys, Johan Sys, Nella Vandenberghe, Christiane Portier, Matthias Bossée

Meer weten?

Het uitgebreid rapport met alle cijfers en grafieken kan opgevraagd worden bij Karen Viaene.

Wil je meewerken als vrijwilliger? Of heb je ideeën, vragen of suggesties over het leven in Slijpe?

Contacteer Karen Viaene - 0498 / 905 842
of Karen.Viaene@middelkerke.be

Alle informatie is ook te vinden op de website van de gemeente Middelkerke (www.middelkerke.be)
Dorp inZicht is te vinden onder het thema 'welzijn en samenleven'.

