

## INLEIDING

---

DORP inZICHT is een methodiek voor leefbaarheidsonderzoek in plattelandskernen. Deze van oorsprong Engelse techniek ('Village Appraisals') werd in 2000 door Steunpunt Opbouwwerk Meetjesland vertaald en naar de Vlaamse situatie overgezet. In 2001 werd in 5 Meetjeslandse dorpen een 'DORP inZICHT' georganiseerd in samenspraak met de respectievelijke gemeentebesturen.

Ook in Donk vonden we een aantal mensen bereid om als initiatiefgroep in te staan voor de opstelling, uitvoering en verwerking van een dergelijke bevraging over het leven in Donk en de verwachtingen die de inwoners er hebben.

De initiatiefgroep bestond oorspronkelijk uit Luc Verplancke, Monique Pollet, Erik Savat, Danny Vannevel, Marie-Thérèse Broeckaert, Geert De Sutter, Els Geirnaert en Eric Braet.

Met het oog op het invoeren van de gegevens sloten Annie De Swaef en Dominique Bolle zich bij de oorspronkelijke werkgroep aan.

Aan de hand van folders, affiches en persberichten werd de bevolking, voorafgaand aan de verdeling van de enquête, ingelicht over de bedoeling van deze bevraging.

Op 23 april 2001 werden de vragenlijsten van DONK inZICHT bij alle inwoners van Donk verspreid via de Post. Veertien dagen later werden de ingevulde vragenlijsten persoonlijk opgehaald door de leden van de initiatiefgroep. Van de 500 vragenlijsten werden 147 verwerkbare exemplaren opgehaald. Gedurende de maanden juni, juli en augustus volgde de verwerking van de resultaten.

Dit rapport bevat de analyse van deze bevraging.

Hierin worden de resultaten van iedere vraag afzonderlijk weergegeven. De bekomen gegevens zijn voornamelijk optellingen van individuele scores op basis van het aantal respondenten voor die bepaalde vraag. Hierbij worden vrijwel steeds de procentuele resultaten vermeld.

Vooreerst worden enkele algemene resultaten besproken omtrent de respondenten (aantal, leeftijd en geslacht) in het hoofdstuk 'algemeen'.

Vervolgens komen - net zoals in de vragenlijst - twee delen aan bod: een huishoudelijk deel en een persoonlijk deel. De vragen uit het huishoudelijk deel konden slechts door één persoon uit het gezin worden beantwoord. De vragen uit het persoonlijk deel daarentegen konden door maximum 6 personen (vanaf 11 jaar) uit éénzelfde gezin worden ingevuld.

De vragen uit het persoonlijk deel werden gegroepeerd per thema.

De conclusies uit dit rapport scheppen nieuwe kansen tot initiatieven.

Het Donk inZICHT - team

Donk, 31 oktober 2001

# 1 ALGEMEEN

Er werden in totaal 500 vragenlijsten verspreid. Hiervan zijn er 147 ingevuld teruggegeven. Dit is 29% van het totaal. Dit is het percentage op basis van het aantal huishoudens in Donk (500.)

Per vragenlijst konden max. 6 personen (vanaf 11 jaar) hun antwoord weergeven. In totaal hebben 349 personen vanaf 11 jaar hun zegje gedaan via deze bevraging. Dit bedraagt 36% van het totaal aantal Donkenaars vanaf 11 jaar.

De grootste groep van respondenten behoort tot de leeftijdscategorie 25-44 jaar. Dit is 31% van het totaal aantal respondenten. 48% hiervan zijn mannen; 52% zijn vrouwen.

## **Hoe moeten de resultaten van dit onderzoek bekend worden gemaakt?**

Door middel van een rapport	23%
Door middel van een bijeenkomst	16%
Door middel van een informatieblad in de bus	85%
Door middel van een tentoonstelling	7%

**Indien u wil meewerken aan het verdere verloop van dit project, op welke manier zou u dat willen doen?**

Invoegen van gegevens in de computer	5%
Ronddragen van folders / informatieblaadje	25%
Bekendmaking van de resultaten	29%
Stappen ondernemen om de wensen om te zetten in realiteit	67%

**SOORTEN VRAGEN**

De vragenlijst bevatte zeven soorten vragen. Sommige waren snel en eenvoudig te beantwoorden, anderen waren meer complex en vroegen meer inspanning van de respondenten.

Elke soort vraag diende op een andere wijze te worden ingevuld, en vraagt dus ook een specifieke kijk op de gegevens.

Om hiermee rekening te kunnen houden werd in dit rapport het type vraagstelling steeds vermeld bij de desbetreffende vragen.

Hierna volgt een korte omschrijving van de verschillende soorten vragen:

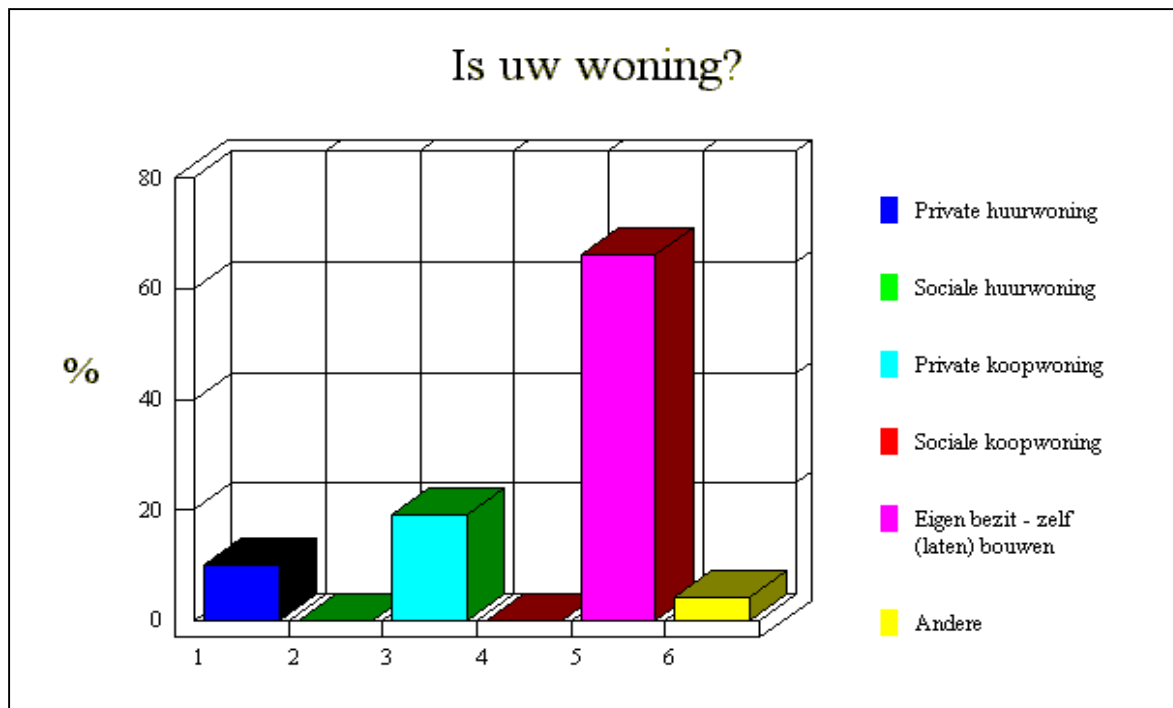
- Ja / nee vraag  
Dit is een vraag die enkel met 'ja' of 'nee' kon worden beantwoord door het respectievelijke vakje aan te kruisen.
- Eén antwoord meerkeuzevraag  
Dit type vraag houdt in dat er slechts één antwoord mocht aangekruist worden als antwoord op de vraag.
- Meerdere antwoorden meerkeuzevraag  
Bij dit soort vragen kon men meerdere antwoorden aankruisen, maar het hoefde niet.
- Gecodeerde vraag  
Bij dit type vragen werd geen kruisje ingevuld maar een cijfer. Dit cijfer komt overeen met een antwoord of een waardetoeckenning als antwoord op een stelling.
- Open vraag  
Bij dit soort vragen kon men niet kiezen uit een keuzelijst van antwoorden, maar diende men een tekst neer te schrijven.
- Numerieke vraag  
Als antwoord op de numerieke vragen diende men een cijfer weer te geven.
- Meerdere numerieke vraag  
Bij meerdere numerieke vragen kon men meerdere aantallen invullen.

## 2 HUISHOUELIJK DEEL

## Is uw woning?

*Eén antwoord meerkeuzevraag*

Private huurwoning	10%
Sociale huurwoning	0%
Private koopwoning	20%
Sociale koopwoning	0%
Eigen bezit - zelf (laten) bouwen	66%
Andere	4%



## Wat voor soort woning is dit?

*Eén antwoord meerkeuzevraag*

Open bebouwing	78%
----------------	-----

Halfopen bebouwing	11%
Rijwoning	5%
Flat / studio	2%
Serviceflat	0%
Woonwagen / caravan	0%
Andere	4%



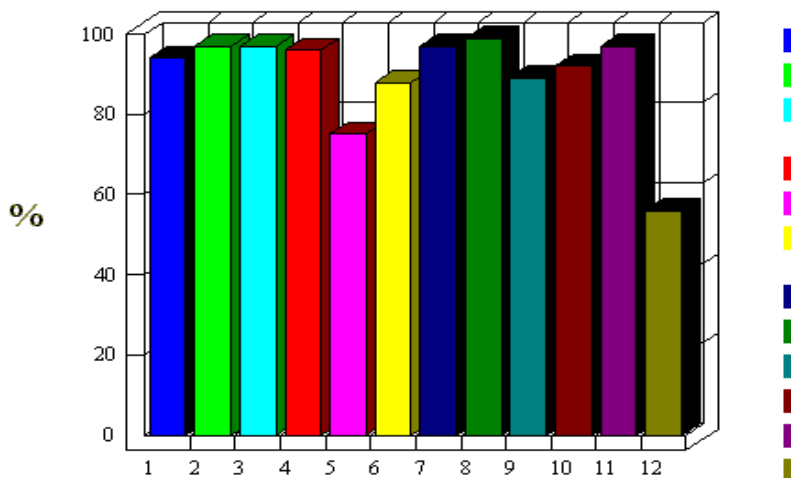
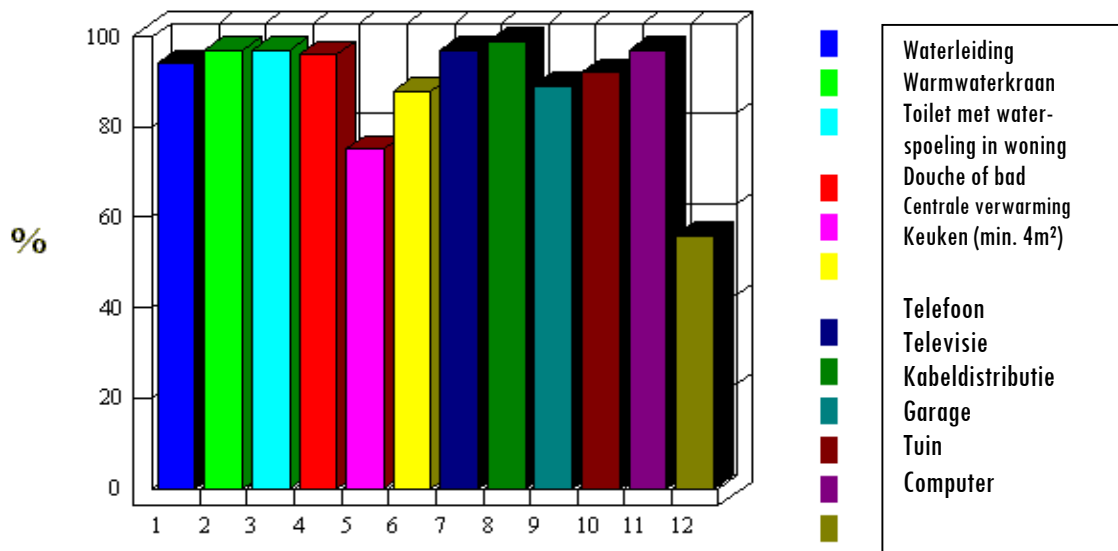
## Beschikt u over de volgende voorzieningen?

*Meerdere antwoorden meerkeuzevraag*

Waterleiding	93%
Warmwaterkraan	96%
Toilet met waterspoeling in de woning	95%

Douche of bad	95%
Centrale verwarming	74%
Keuken (min. 4m <sup>2</sup> )	86%
Telefoon	96%
Televisie	98%
Kabeldistributie	88%
Garage	91%
Tuin	96%
Computer	55%

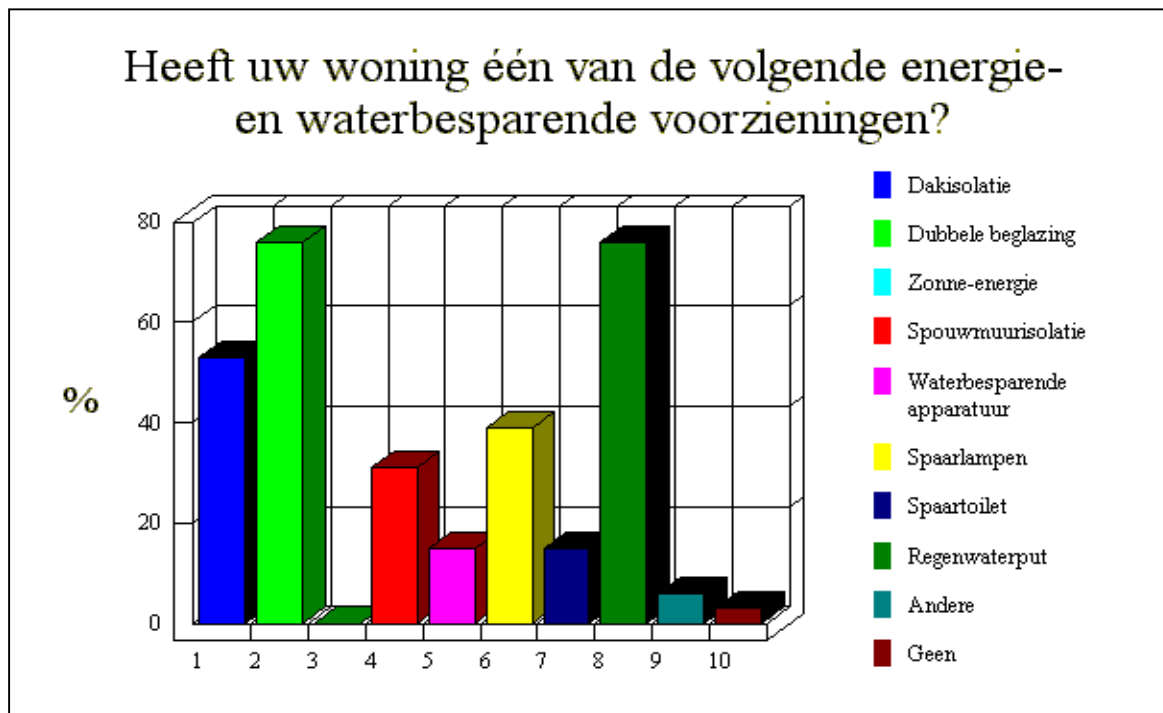
### Beschikt u over de volgende voorzieningen?



### Heeft uw woning één van de volgende energie- en waterbesparende voorzieningen?

*Meerdere antwoorden meerkeuzevraag*

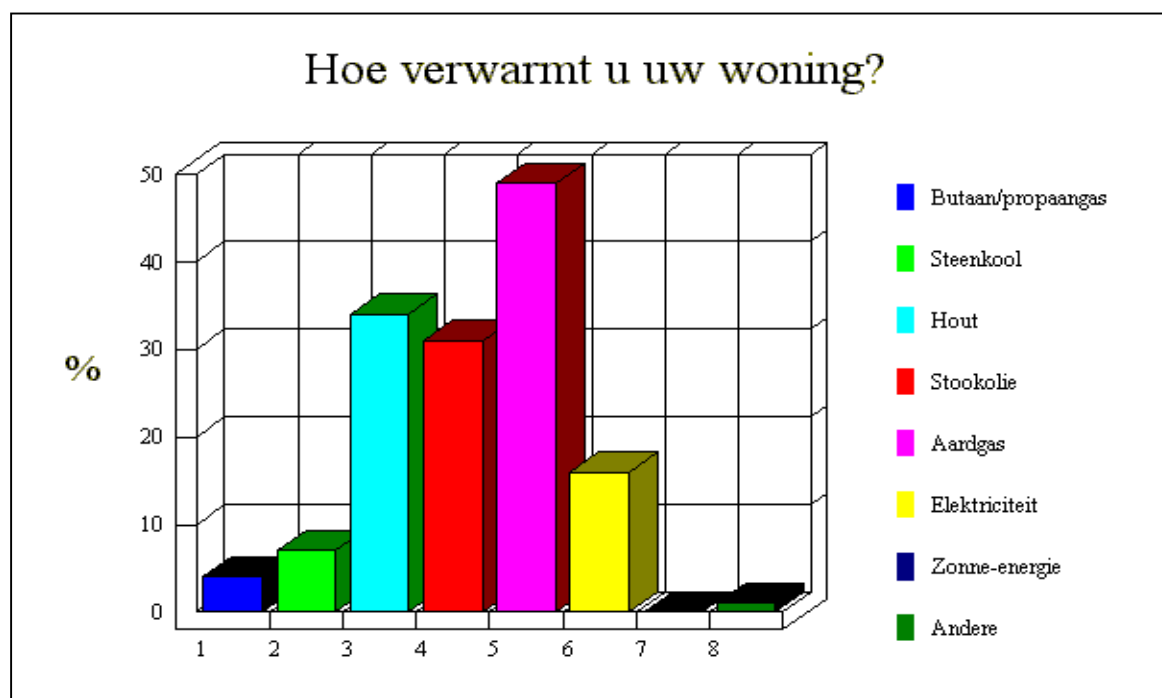
Dakisolatie	52%
Dubbele beglazing	74%
Zonne-energie	0%
Spouwmuurisolatie	31%
Waterbesparende apparatuur	15%
Spaarlampen	38%
Spaartoilet	14%
Regenwaterput	74%
Andere	5%
Geen	3%



**Hoe verwarmt u uw woning?**

*Meerdere antwoorden meerkeuzevraag*

Butaan / propaangas	4%
Steenkool	7%
Hout	34%
Stookolie	31%
Aardgas	49%
Elektriciteit	16%
Zonne-energie	0%
Andere	1%

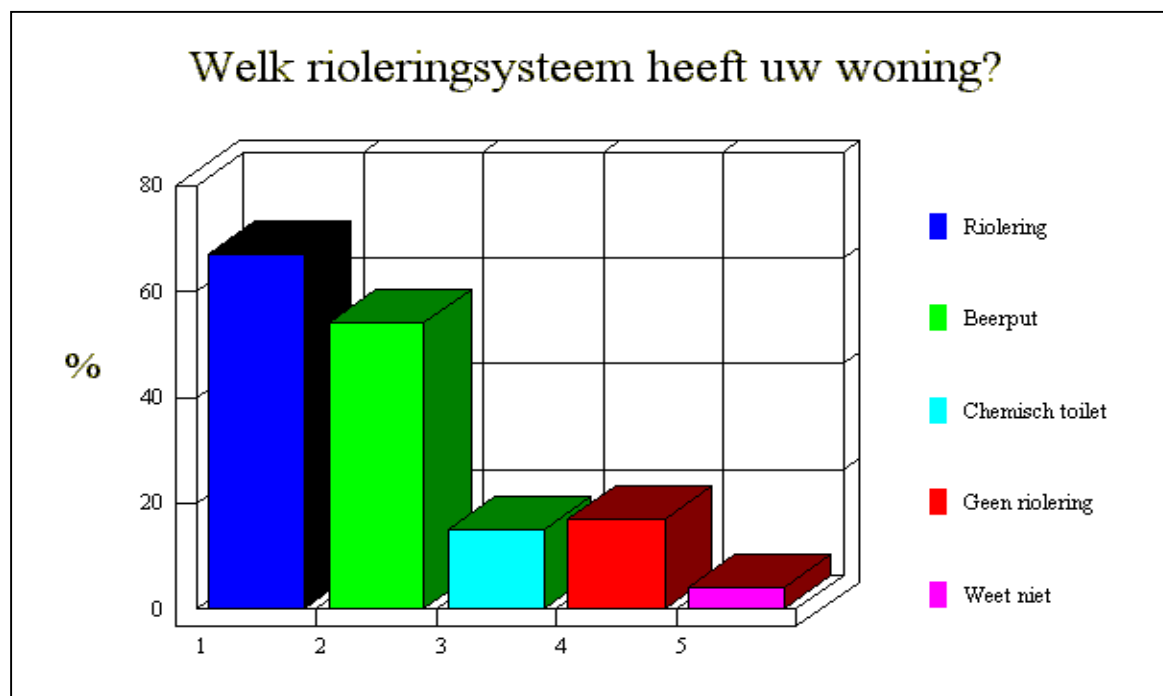


### Welk rioleringsysteem heeft uw woning?

*Meerdere antwoorden meerkeuzevraag*

Riolering	66%
Beerput	53%

Chemisch toilet	14%
Geen riolering	17%
Weet niet	4%



**Duidt aan over hoeveel van de volgende (motor)voertuigen uw gezin beschikt.**

*Meerdere numerieke vraag*

Bromfiets	20
Moto	11
Personenauto	187

Bestelwagen / busje	12
Vrachtwagen	1
Tractor	22
Fiets	426

### **Hoeveel fietsen worden regelmatig gebruikt?**

*Numerieke vraag*

348

### **Geef het aantal kinderen in uw gezin die het volgende onderwijs volgen:**

*Meerdere numerieke vraag*

Kleuteronderwijs	19
Lager onderwijs	44
Buitengewoon lager onderwijs	3
Buitengewoon secundair onderwijs	1
Algemeen secundair onderwijs	33
Technisch secundair onderwijs	10
Beroeps secundair onderwijs	4
Hoger onderwijs korte type	11
Hoger onderwijs lange type	5
Universitair onderwijs	6
Onderwijs sociale promotie / avondonderwijs	5
Deeltijds onderwijs	0

## **3    PERSOONLIJK DEEL**

### **OPENBARE VOORZIENINGEN**

## Hoe vaak maakt u gebruik van de volgende voorzieningen in Donk / Maldegem?

Gecodeerde vraag

	dagelijks	wekelijks	maandelijks	zelden	nooit
Gemeentebestuur	0%	0%	7%	60%	25%
Polderbestuur	0%	0%	0%	12%	75%
Ziekenfonds	1%	1%	31%	33%	30%
Vakbond	0%	0%	9%	16%	66%
Postkantoor	2%	3%	25%	47%	18%
Bibliotheek	1%	16%	19%	18%	39%
Containerpark	0%	9%	28%	24%	32%
Telefooncel	0%	1%	0%	11%	80%
Wit-gele kruis	1%	1%	0%	8%	81%
Familiezorg	1%	1%	0%	5%	85%

## Hoe beoordeelt u de kwaliteit / dienstverlening van de volgende voorzieningen?

Gecodeerde vraag

	goed	redelijk	slecht	geen mening
Gemeentebestuur	38%	27%	6%	27%
Polderbestuur	13%	4%	2%	75%
Ziekenfonds	55%	10%	1%	31%
Vakbond	19%	8%	3%	62%
Postkantoor	37%	35%	6%	19%
Bibliotheek	48%	9%	0%	35%
Containerpark	55%	9%	1%	31%
Telefooncel	7%	3%	4%	77%
Wit-gele kruis	14%	1%	0%	79%
Familiezorg	9%	1%	0%	82%

## Hoe beoordeelt u de voorzieningen van de Post in Donk?

Gecodeerde vraag

	goed	redelijk	slecht	geen mening
Afstand tot het dichtstbijzijnde	27%	30%	28%	11%

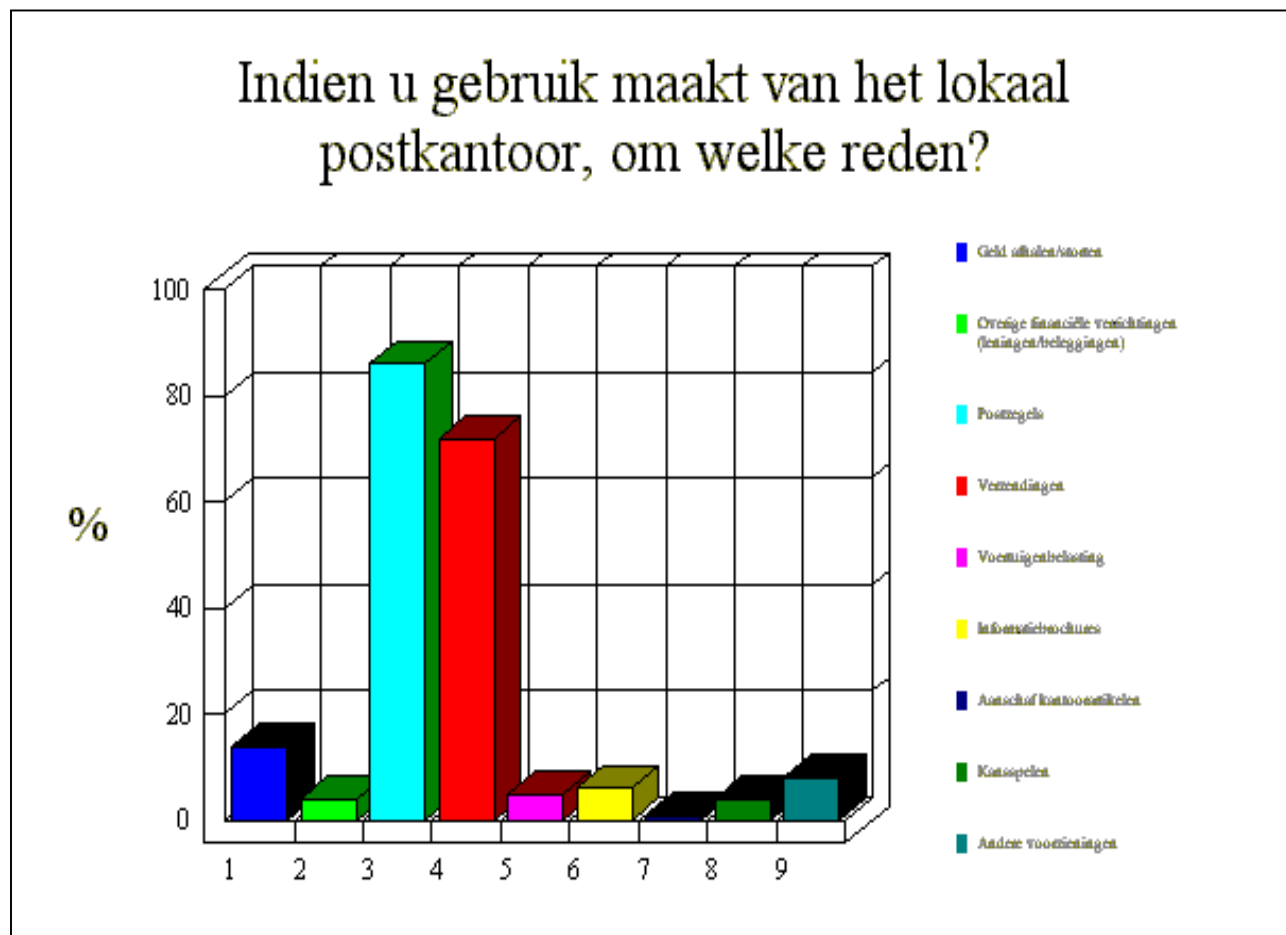
kantoor				
Plaats van de brievenbussen	57%	27%	5%	6%
Aantal brievenbussen	51%	24%	11%	9%
Aantal postbezorgingen	70%	21%	2%	5%
Aantal brievenbusledigingen	48%	23%	8%	16%
Snelheid van bezorging	54%	27%	11%	6%
Grootte van brievenbus: grote enveloppen	47%	21%	6%	21%
Diensten van de postbode	77%	10%	1%	11%

**Indien u gebruik maakt van het lokaal postkantoor, om welke reden is dat?**

*Meerdere antwoorden meerkeuzevraag*

Geld afhalen / storten	14%
Overige financiële verrichtingen	4%
Postzegels	86%
Verzendingen	72%
Voertuigenbelasting	5%
Informatiebrochures	6%

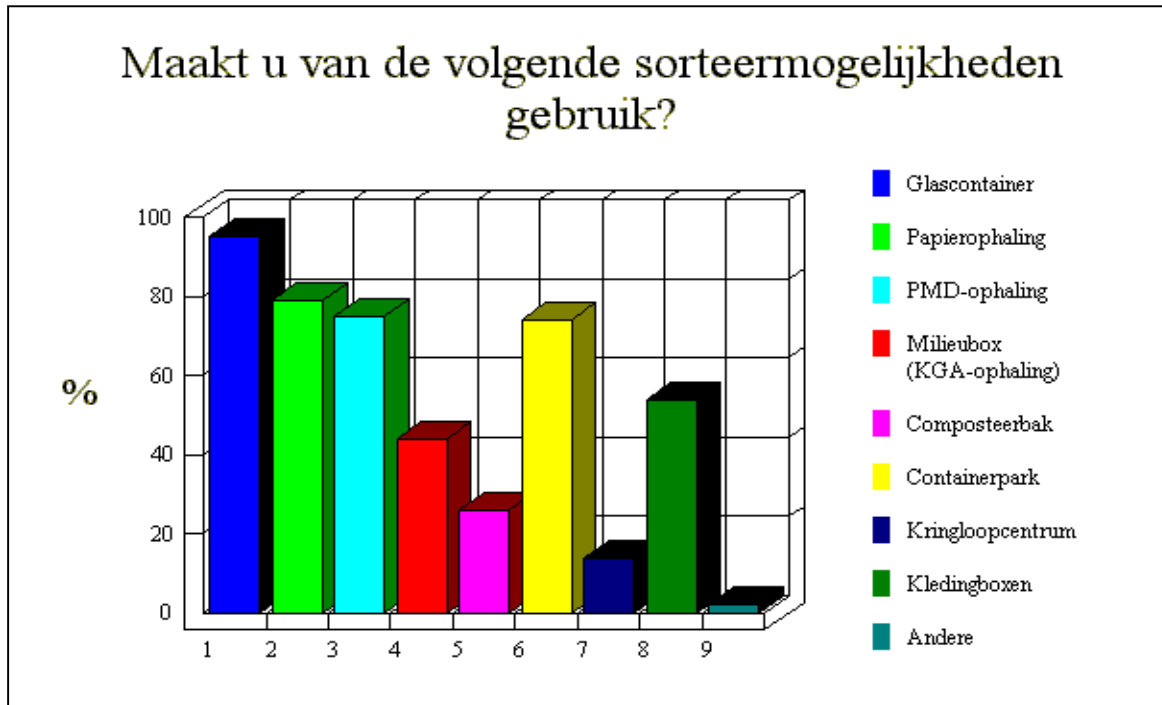
Aanschaf kantoorartikelen	1%
Kansspelen	4%
Andere voorzieningen	8%



### Maakt u van de volgende sorteermogelijkheden gebruik?

*Meerdere antwoorden meerkeuzevraag*

Glascontainer	95%
Papierophaling	79%
PMD-ophaling	75%
Milieubox (KGA-ophaling)	44%
Composteerbak	26%
Containerpark	74%
Kringloopcentrum	14%
Kledingboxen	54%
Andere	3%



### Hoe beoordeelt u de kwaliteit van de publieke vuilnisbakken in Donk?

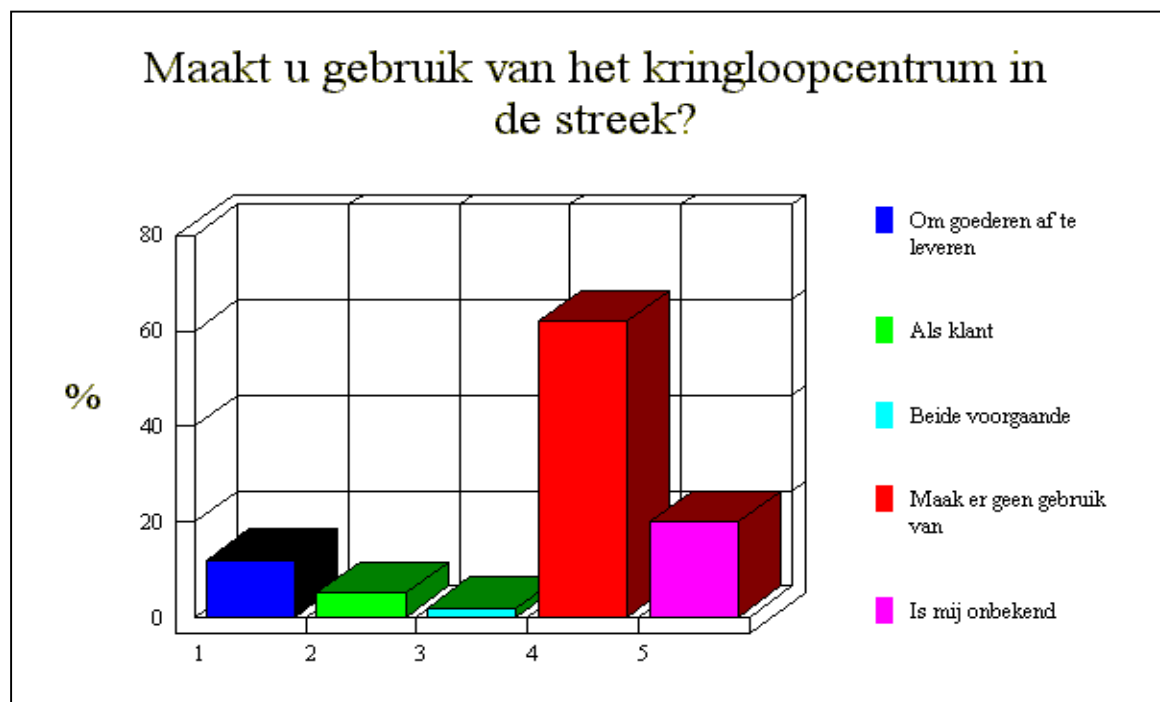
*Gecodeerde vraag*

	goed	redelijk	slecht	geen mening
Plaats	24%	23%	19%	31%
Aantal	12%	22%	29%	31%
Properheid	13%	23%	27%	32%
Regelmaat van ledigen	13%	18%	22%	41%

## Maakt u gebruik van het kringloopcentrum in de streek?

*Eén antwoord meerkeuzevraag*

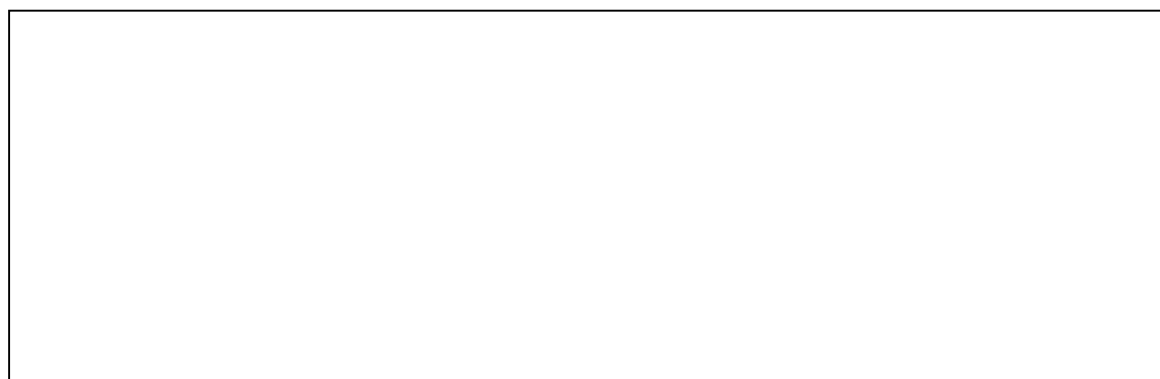
Om goederen af te leveren	12%
Als klant	5%
Beide voorgaande	2%
Maak er geen gebruik van	61%
Is mij onbekend	20%



## Gebruikt u wel eens de plaatselijke telefoonsel(len)?

*Eén antwoord meerkeuzevraag*

Wekelijks	1%
Maandelijks	1%
Zelden	12%
Nooit	86%



## **Hebt u ontvangstproblemen met het volgende?**

*Gecodeerde vraag*

	ja	nee	geen mening
Radio	10%	83%	3%
Tv	12%	82%	4%
Vaste telefoon	7%	83%	4%
GSM	15%	45%	23%
Internet	5%	40%	34%

## **Wat is uw mening over de kwaliteit van de volgende algemene voorzieningen in Donk?**

*Gecodeerde vraag*

	goed	redelijk	slecht	geen mening	niet van toepassing
Watervoorziening	72%	7%	3%	11%	9%
Gasnet	49%	1%	2%	14%	24%
Elektriciteitsnet	80%	4%	2%	10%	0%
Vuilnisophaling	79%	10%	1%	6%	1%
Straatverlichting	50%	28%	16%	4%	0%
Schoonmaken van straten / trottoirs	16%	28%	35%	11%	5%
Sneeuw ruimen / zout strooien	17%	29%	39%	8%	3%
Kabeldistributie	66%	15%	9%	6%	1%

Telefoonontvangst	79%	10%	1%	4%	3%
GSM ontvangst	45%	10%	8%	15%	13%
Internetontvangst	35%	5%	2%	18%	28%

**Is er in Donk behoefte aan één van de volgende voorzieningen?**

*Meerdere antwoorden meerkeuzevraag*

Dorpsraad	46%
Dorpshuis	18%
Cultuurraad	11%
Sportraad	19%
Jeugdraad	29%
Zitdag gemeentelijke administratie	23%
Zitdag ziekenkas	27%
Geen van deze	26%



## **Hoe vaak bezoekt u?**

*Gecodeerde vraag*

	Wekelijks	maandelijks	zelden	nooit
De Poermolen	10%	28%	46%	16%
Dorpsraad	1%	5%	9%	79%

## **Heeft Donk behoefte aan de volgende voorzieningen?**

*Meerdere antwoorden meerkeuzevraag*

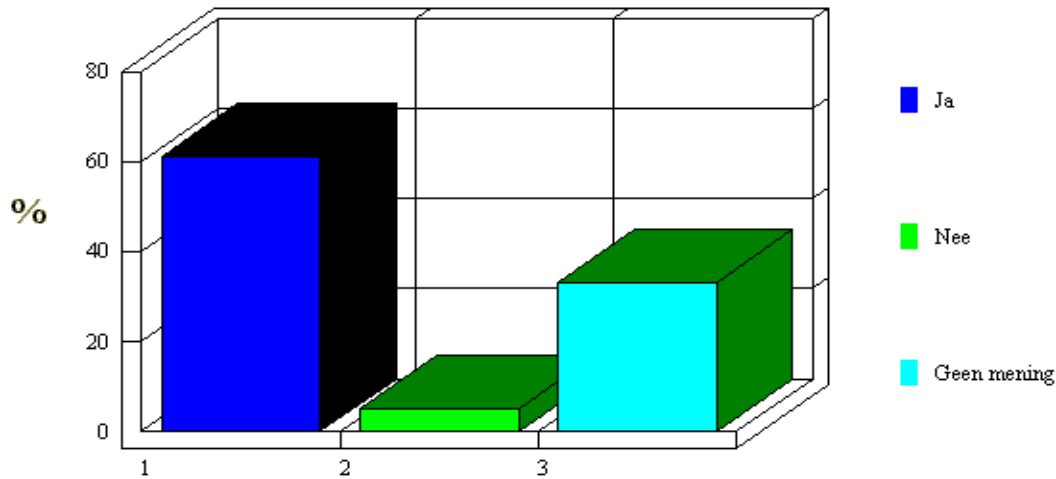
Kindercrèches	51%
Volwassenen avondonderwijs	25%
Buitenschoolse kinderopvang	55%
Speelpleinwerking	73%
Grabbelpas	37%
Leerlingenvervoer	24%
Andere	7%

**Vindt u dat er open plekken in Donk moeten komen voor zitbanken / ontmoetingsplaatsen of als speelterrein voor kinderen?**

*Eén antwoord meerkeuzevraag*

Ja	62%
Nee	5%
Geen mening	33%

**Open plekken voor zitbanken/ontmoetingsplaatsen  
of voor een speelterrein?**



## Zo ja, kunt u enkele mogelijke locaties aanduiden?

*Open vraag*

*"Zitbanken op huidig speelplein, ontmoetingsplaatsen voor jongeren op het nieuw aan te leggen sportplein."*

*"Huidige locatie beter onderhouden."*

*"Meer toestellen plaatsen op huidig spelterrein."*

*"Langs de landelijke dreven zitbanken plaatsen."*

*"Nabij Hove ter Donck."*

*"Open grasveld, ingesloten tussen Paardekerkhof, Pastoor De Swaeflaan en Sint-Jansherenplein."*

*"Voorzien van een skatepark aan Poermolen."*

*"In de buurt van de Poermolen, ook een zitbank plaatsen."*

"Bij het voetbal- en krachtbalterrein."  
"Voetbalplein meer benutten."  
"Toegankelijk sportterrein voor jongeren."

"Langs onverharde weg van het ziekenhuis."  
"In het park van het ziekenhuis."

"Aan de glascontainer."

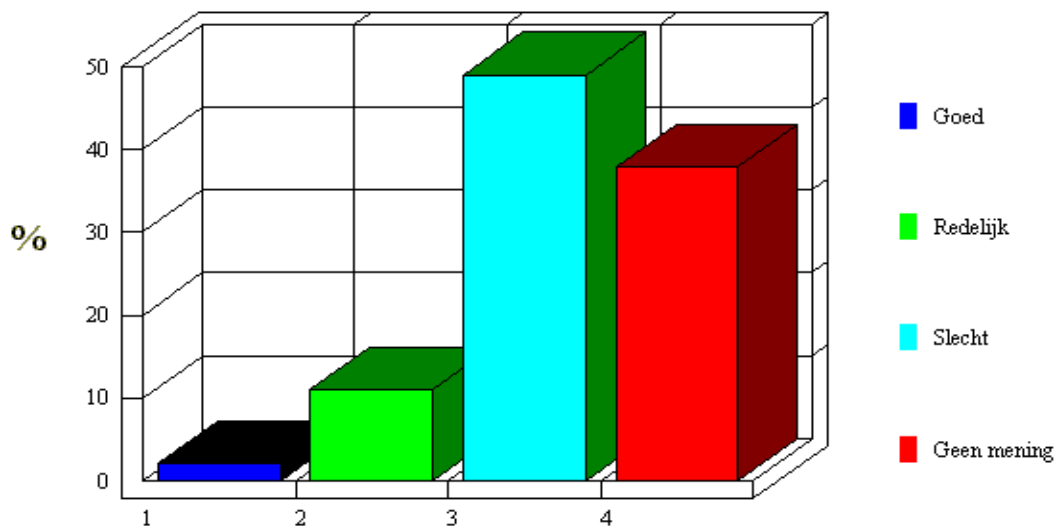
"Tussen Pleintje en de kerk."  
"Rondom de kerk."

## **Hoe vindt u de inrichting van het speelterrein?**

*Eén antwoord meerkeuzevraag*

Goed	2%
Redelijk	11%
Slecht	49%
Geen mening	38%

## Hoe vindt u de inrichting van het speelterrein?



### Hebt u suggesties ter verbetering van het speelterrein. Zo ja, welke?

*Open vraag*

*"Ligging beter aanduiden."*

*"Meer centrale ligging ten behoeve van alle kinderen uit het dorp."*

*"Er is nooit enige controle op het speelplein."*

*"Een verantwoordelijk contactpersoon aanstellen om toezicht te houden."*

*"Meer speeltuigen en beter onderhouden van de speeltuigen."*

*"Beter onderhoud van de speeltuigen."*

*"Betere accommodatie."*

"Propere zandbak."

"Nieuwe basketringen."

"Er staan te weinig vuilnisbakken en het vuil slingert zomaar rond."

"Sanitaire voorzieningen installeren."

"Meer zitbanken, meer speeltuigen, picnictafel, voetbalgoal, skatevoorzieningen. Regelmatig opkuisen."

"Regelmatig onderhoud en controle op gebruik ervan."

"Speeltuigen voor jonge en iets oudere kinderen opsplitsen, anders is het te gevaarlijk."

"Geschikter maken voor kleinere kinderen."

"Het speelterrein aantrekkelijker maken voor jongere kinderen door bijvoorbeeld activiteiten te organiseren, bloemen aan te planten, toestellen bij te plaatsen."

"De toestellen zijn aan vervanging toe, geen enkel speeltuig is nog veilig. Heel het pleintje moet gerenoveerd worden."

"Lokaal voor speelpleinwerking."

## **VRIJE TIJD EN VERENIGINGSLEVEN**

### **Hoe vaak neemt u deel aan de activiteiten georganiseerd door de volgende verenigingen in uw dorp?**

*Gecodeerde vraag*

	Wekelijks	maandelijks	zelden	nooit
Boldersclub	2%	1%	2%	81%
Kaartersclub	0%	1%	4%	83%
Sportvereniging	6%	3%	5%	72%
Dierenvereniging	0%	1%	3%	80%

Kunstvereniging	0%	0%	1%	83%
Koor	0%	1%	0%	83%
Seniorenvereniging	1%	5%	2%	81%
Jeugdvereniging	2%	2%	2%	77%
Vrouwenvereniging	4%	14%	9%	65%

## **Hebt u behoefte aan andere (nieuwe) verenigingen in Donk?**

*Open vraag*

"Jeugdvereniging."

"Voor jongeren tussen 12 en 18: een KLJ of andere jeugdbeweging?"

"Een jeugdlokaal voor jongeren, een jeugdhuis."

"Een gotcha-spel zou wel leuk zijn zoals in Waarschoot."

"Dansclub."

"Sport voor vrouwen die zich jong voelen, bijvoorbeeld (step)aerobic, joggingclub."

"Beter geïnstalleerd terrein voor krachtbal."

"Een vereniging voor wielertoeristen."

"Een manege in Donk."

"Seniorenturnen organiseren."

"Boldersclub."

"De huidige verenigingen zijn te alledaags. Ze zijn saai en de plaats bij uitstek om te roddelen. Interessant zou zijn: werkgroepen die voordrachten organiseren in verband met gezondheidsopvoeding en actuele thema's zoals dementie en druggebruik."

"Een kunstvereniging, een quiz-vereniging, een sportvereniging anders dan voetbal."

"Heemkundige vereniging, natuurvereniging, motorclub, computerclub, andere verenigingen met een wetenschappelijke of technische achtergrond."

"Fotoclub, gymclub, sportclub: atletiek."

"Een hobbyclub waar creatieve dingen worden gemaakt zoals bloemschikken, schilderen,..."

"Computerclub."

"Tuiniervereniging."

"Politieke vereniging."

"Nee, Maldegem heeft bijna alles, Donk heeft niet de nodige infrastructuur en dat is ook niet nodig. Maldegem is dicht genoeg."

## **Indien u geen cursussen / activiteiten volgt - wat is de reden?**

*Meerdere antwoorden meerkeuzevraag*

Te duur	33%
Geen interesse	45%
Moeilijk toegankelijk gebouw	0%
Geen vervoer	3%
Geen geschikt cursusaanbod	29%
Geen kinderopvang aanwezig	4%
Niemand om mee samen te gaan	6%
Verkeerde leeftijdsgroep	8%
Geen tijd	44%
Onpraktische openingsuren	8%
Onpraktische parkeergelegenheid	0%



**Welk moment van de dag schikt u het best voor een cursus / activiteit?**

*Meerdere antwoorden meerkeuzevraag*

Voormiddag	6%
Namiddag	17%
Avond	78%
Weekend	38%



**Bent u bereid zich in te zetten voor de volgende vrije tijd activiteiten voor jongeren?**

*Meerdere antwoorden meerkeuzevraag*

Vakantiekamp	57%
Naschoolse activiteiten	29%
Jeugdvereniging / -beweging	40%
Jeugdhuis	37%
Speelpleinwerking	37%
Grabbelpas	27%



## **Wat is uw mening over de activiteiten van plaatselijke verenigingen?**

*Gecodeerde vraag*

	goed	redelijk	slecht	geen mening
Kinderen tot 10 jaar	15%	18%	10%	44%
Jongeren tussen 11-16	5%	13%	18%	48%
Personen tussen 17-25	4%	6%	21%	53%
Personen tussen 26-60	18%	14%	8%	48%
Personen ouder dan 60	20%	13%	1%	57%

## **Hoe vaak bezoekt u de volgende zaken in de dichtstbijzijnde stad?**

*Gecodeerde vraag*

	Wekelijks	maandelijks	zelden	nooit
Bioscoop	1%	12%	41%	37%
Museum	0%	2%	27%	62%

Theater	0%	3%	28%	60%
Kunstgalerieën	1%	2%	15%	74%
Dancing / discotheek	4%	4%	11%	72%
Sportmanifestaties	10%	11%	24%	47%
Marktbezoek	5%	21%	47%	23%
Restaurantbezoek	4%	28%	50%	13%

## **VEILIGHEID**

### **Wat is uw mening over de dienstverlening van de volgende voorzieningen voor Donk?**

*Gecodeerde vraag*

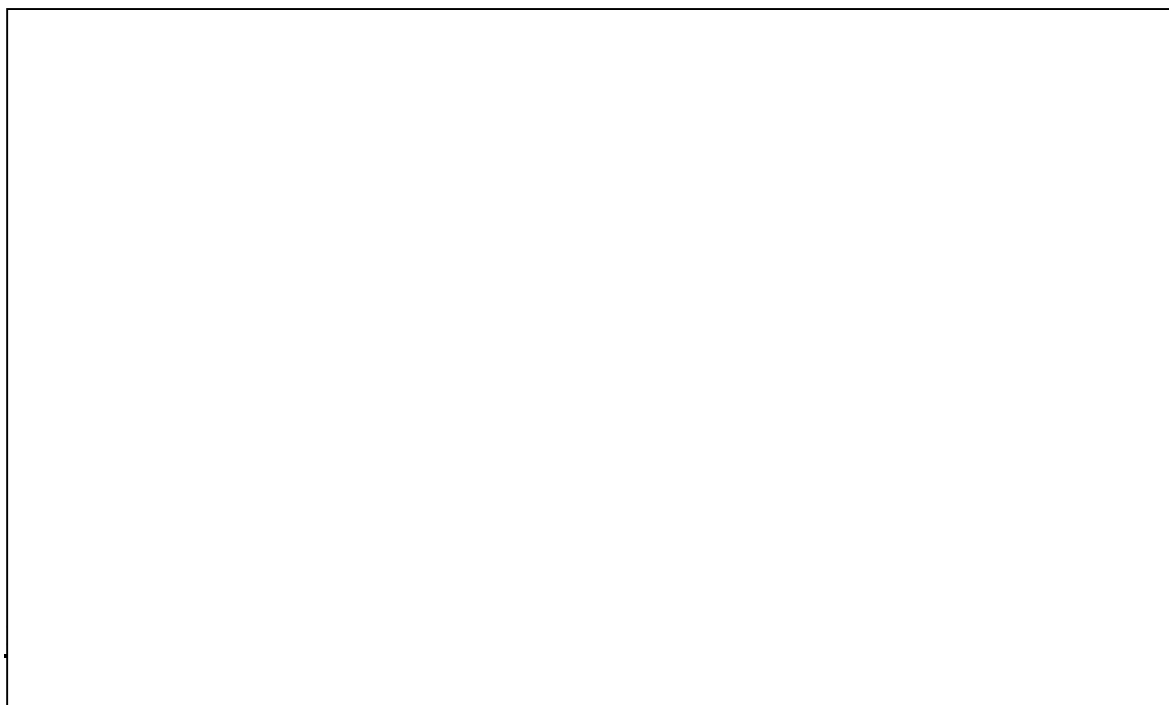
	goed	redelijk	slecht	geen mening
Brandweer	47%	9%	0%	43%
Rijkswacht	47%	17%	6%	27%
Politie	45%	19%	6%	28%
Civiele bescherming	12%	3%	1%	75%
Leger	7%	1%	1%	84%

### **Is de dienstverlening door de wijkagent / veldwachter?**

*Eén antwoord meerkeuzevraag*

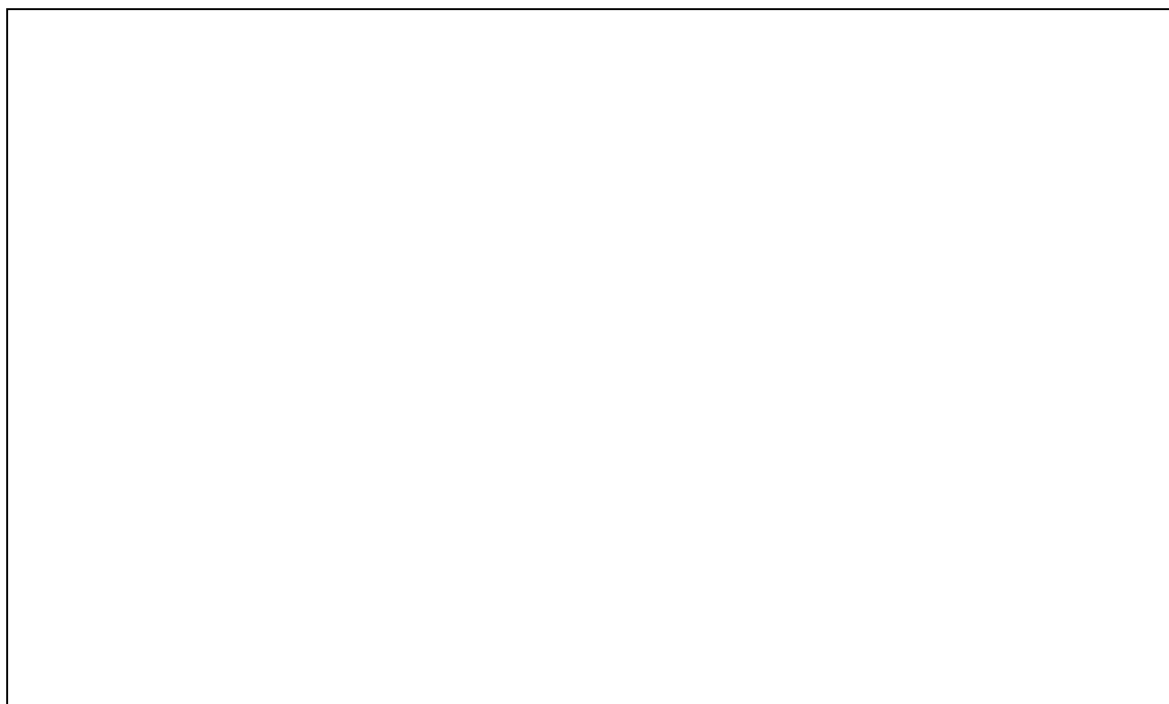
Goed 25%

Redelijk	11%
Slecht	1%
Geen mening	42%
Er is geen wijkagent	21%



*Eén antwoord meerkeuzevraag*

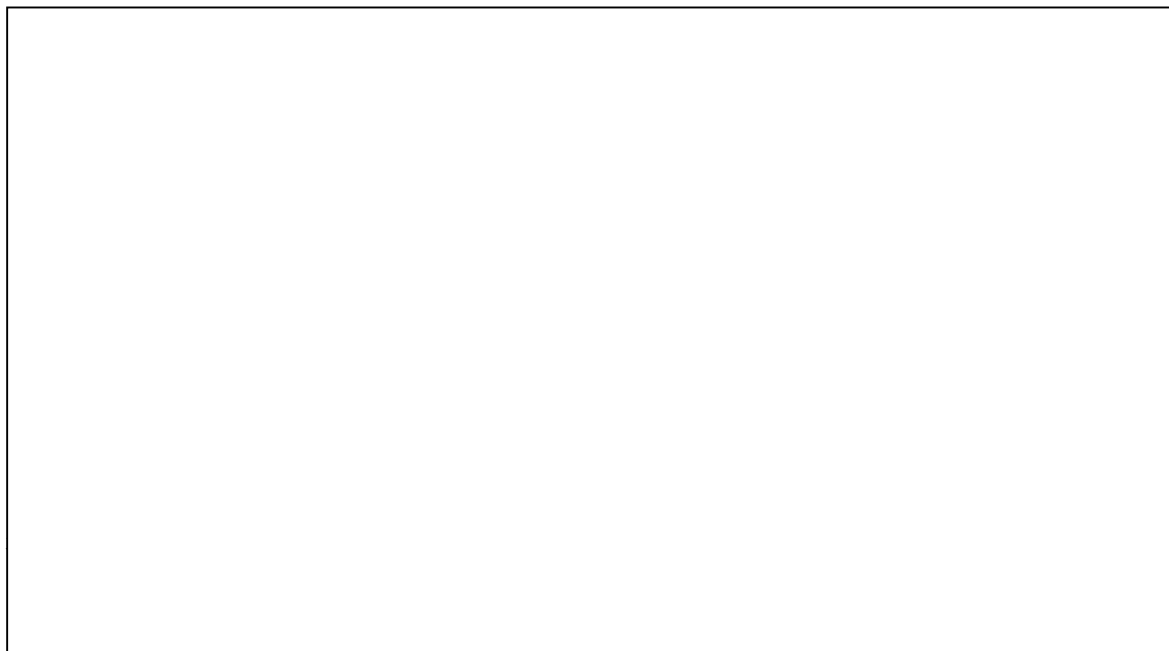
Ja	37%
Nee	31%
Geen mening	32%



**Maakt u zich zorgen over criminaliteit en asociaal gedrag in Donk en, zo ja, om welke vormen gaat het?**

*Meerdere antwoorden meerkeuzevraag*

Diefstal / inbraak	54%
Overvallen	9%
Vandalisme	27%
Verkeersagressie	12%
Dronkenschap	6%
Drugsgebruik	26%
Andere	4%
Niet bezorgd	36%



**Welke maatregelen neemt u om uw veiligheidsgevoel te vergroten?**

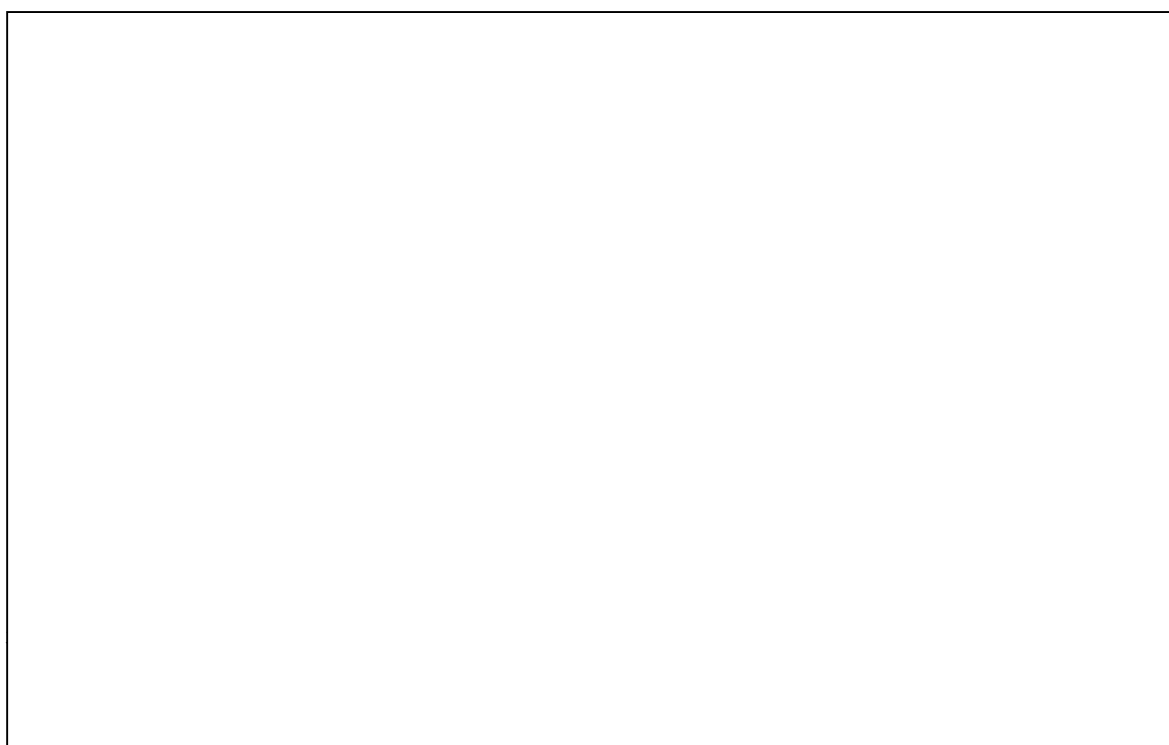
*Meerdere antwoorden meerkeuzevraag*

Wegblijven uit bepaalde gebieden	20%
Niet alleen op straat gaan	9%
Vermijden in het donker buiten te komen	15%
Een verdedigingsmiddel dragen	2%
Op zelfverdedigingsles gaan	1%
Een waakhond in huis nemen	22%
De deur niet openen voor onbekenden	48%
Een alarm installeren	14%
Andere	10%
Niets van dit alles	28%

## Welke van de volgende maatregelen vindt u nodig?

*Meerdere antwoorden meerkeuzevraag*

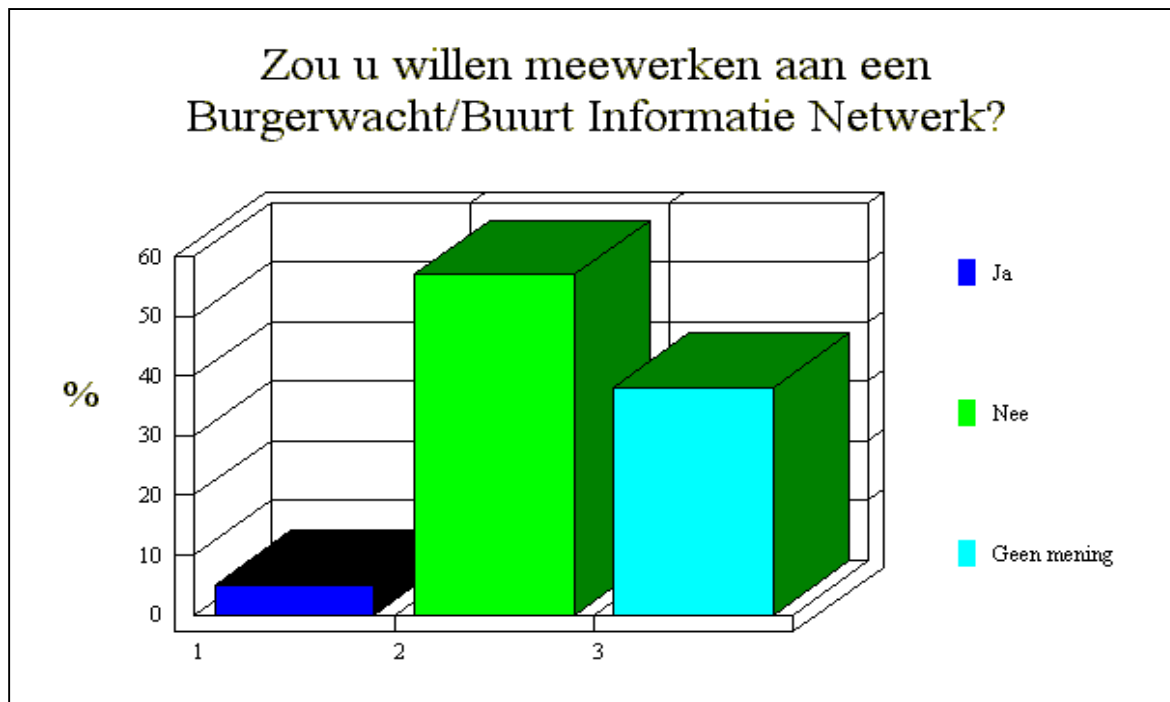
Een grotere politieaanwezigheid op straat	27%
Een straathoekwerker	7%
Beter overleg tussen politie en bevolking	25%
Een Burgerwacht / Buurt Informatie Netwerk	7%
Meer of betere straatverlichting	35%
Meer voorlichting over drugs en alcohol	23%
Meer activiteiten voor jongeren	44%
Andere	2%
Niets van dit alles	18%



## Zou u willen meewerken aan een Burgerwacht / Buurt Informatie Netwerk?

*Eén antwoord meerkeuzevraag*

Ja	5%
Nee	57%
Geen mening	38%

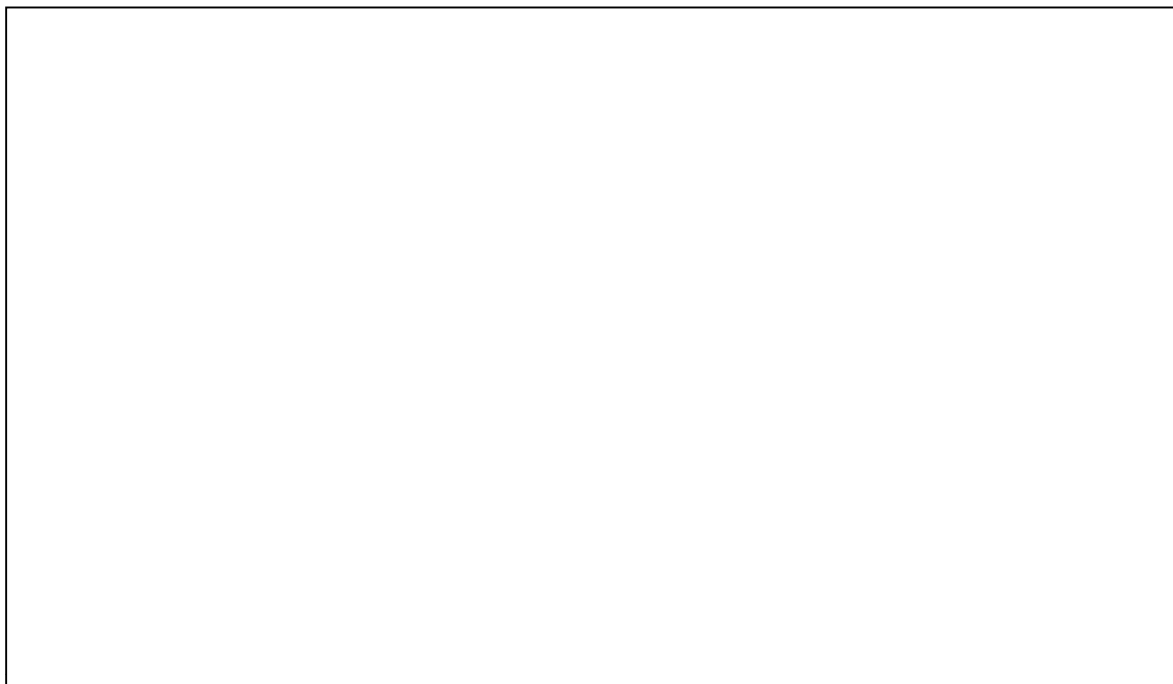


## **LANDSCHAPPEN EN MILIEU**

### **Welke elementen van het platteland rond Donk waardeert u in het bijzonder?**

*Meerdere antwoorden meerkeuzevraag*

De schoonheid	47%
Het plattelandsgevoel	76%
De rust	77%
Het open karakter	48%
Contacten met andere inwoners	51%
Burenhulp / hulpvaardigheid	46%



## **Hoe vindt u dat het platteland rond Donk veranderd is de laatste jaren?**

*Open vraag*

*"Donk is properder geworden, klein aantal slecht onderhouden woningen. Er hoeven geen bouwgronden bij te komen, laat Donk zijn plattelandsgevoel behouden."*

*"Er is veel meer bijgebouwd en er wordt veel te snel gereden."*

*"Er zijn meer woningen bijgekomen, bijvoorbeeld appartementen."*

*"Hoogbouw in de dorpskern, mocht niet toegestaan worden volgens ons."*

*"Grote baanriolering en nieuwe huizen."*

*"Donk heeft een mooier uitzicht gekregen."*

*"Verjonging van de bevolking, veel renovatie, nieuwe verkavelingen."*

*"Ook hier is de verkeersdrukke toegenomen."*

*"Veel meer verkeer langs de invalswegen: Heirweg en Pastoor De Swaeflaan."*

*"Het is drukker geworden."*

*"Het wordt te druk, zwaar verkeer, stank doen verdwijnen, zeer indringende geur die soms niet houdbaar is."*

*"De weg rond het kerkhof is afgelast."*

*"Het kerkhof is vuil."*

*"Veel jeeps door de wandelpaden."*

*"Meer vervreemding."*

*"Mensen zijn meer egoïstisch geworden."*

*"Iedereen wordt anoniem, geen contact meer."*

*"Meer winkels bijgekomen, het meest elementaire is in Donk verkrijgbaar: kapper, apotheker,..."*

*"Platteland is amper veranderd, misschien een klein beetje achteruit gegaan."*

*"Te veel maïsteelt, het uitzicht wordt geschaad."*

*"Te veel mestgeuren, geur van dode dieren."*

*"Er is minder groen."*

*"Er zijn te veel bomen omgehakt zonder vervangen te worden."*

*"Er wordt meer gedaan voor het natuurbehoud."*

*"Er worden te veel bomen gerooid."*

*"Overbemesting en geurhinder."*

"Redelijk veel vervuiling in de grachten."

"Gelukkig is er niet veel veranderd."

**Hoe belangrijk zijn de volgende landschapselementen van het u omringende platteland voor u?**

*Gecodeerde vraag*

	zeer belangrijk	belangrijk	niet zo belangrijk	geen mening
Bos	41%	37%	9%	6%
Boomgaarden	22%	35%	20%	8%
Hagen	20%	37%	20%	10%
Grachten	32%	36%	14%	7%
Grasland	32%	45%	7%	6%
Moderne boerderijen	12%	22%	32%	18%
Traditionele boerderijen	16%	45%	13%	13%
Historische gebouwen	20%	29%	17%	20%

## **Wat kan er volgens u gedaan worden om de natuurlijke omgeving van Donk te beschermen en te verbeteren?**

*Open vraag*

*"Donk klasseren als plattelandskern."*

*"Het heraanleggen van vroegere kerkpaden."*

*"Beschermen en instandhouden van alle nog aanwezige landschapselementen."*

*"Geen bijkomende woonwijken."*

*"Donk fietsvriendelijker maken."*

*"Voetpaden veiliger maken."*

*"Donk goed onderhouden."*

*"Alles proper onderhouden."*

*"Medewerking van de inwoners zoals stoep onderhouden, afval beperken, rook uit de schouwen,..."*

*"Geen grachten meer dichtdoen, meer bossen."*

*"De grachten schoonmaken en onderhouden."*

*"Meer groen aanplanten, geen verkavelingen meer."*

*"Meer waterpoelen zodat de nog overblijvende zwaluwen het slijk kunnen ophalen om hun nesten te maken."*

*"Subsidies voor aanplanten van fruitbomen."*

*"Geen grote ingrijpende veranderingen. Toch moet men aandacht besteden aan plaatsen waar men groen inplant. Dit mag niet ten nadele zijn van de verkeersveiligheid. Bijvoorbeeld de aanplanting van boompjes langs de baan Gent-Brugge die het zicht bij het einde van de Heirweg belemmeren."*

*"Bomen heraanplanten, meer orde op straat: controle op zwerfvuil. De grachten grondig reinigen."*

*"De boeren laten boeren en de natuur zal goed onderhouden blijven."*

*"Minder stankhinder van bepaalde boerderij."*

*"Controle op sluikestorten, bijvoorbeeld in de Pastoor De Swaeflaan."*

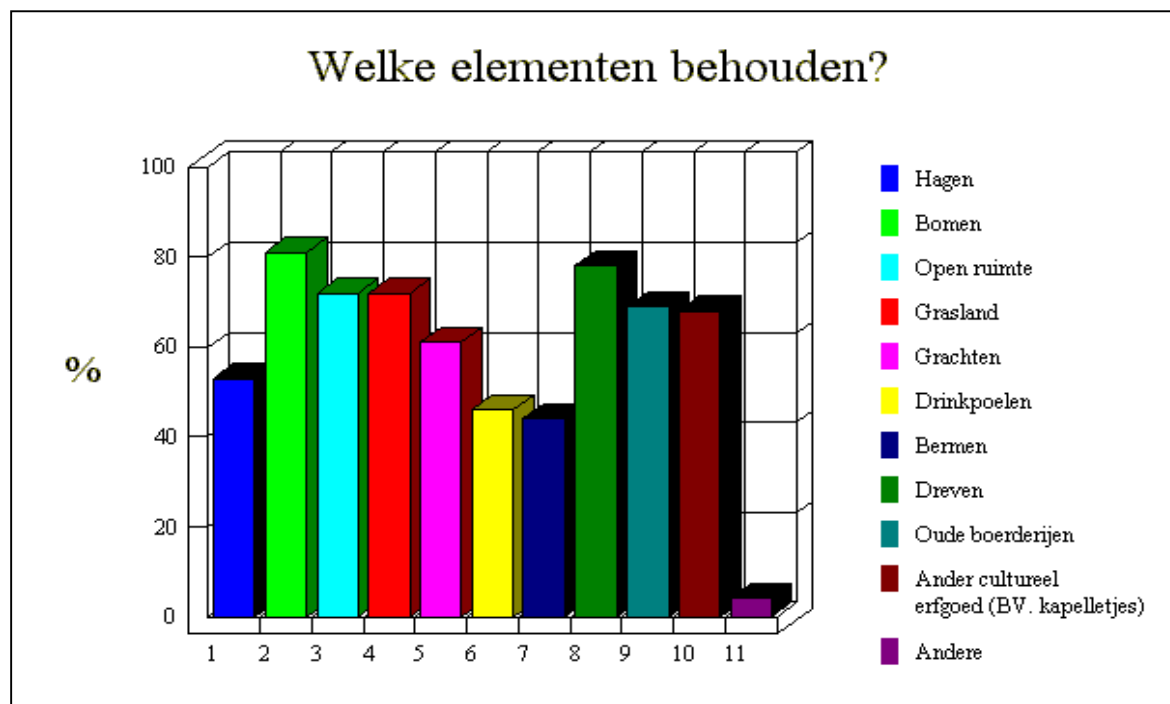
*"Minder verbranden van afval. Veel allesbranders die stinken."*

*"Bewustmaking van de bewoners door bijvoorbeeld natuurexcursies. Oprichting van een natuurvereniging en van een heemkundige kring."*

## Welke van de volgende landschappelijke elementen rond Donk moeten volgens u behouden worden?

*Meerdere antwoorden meerkeuzevraag*

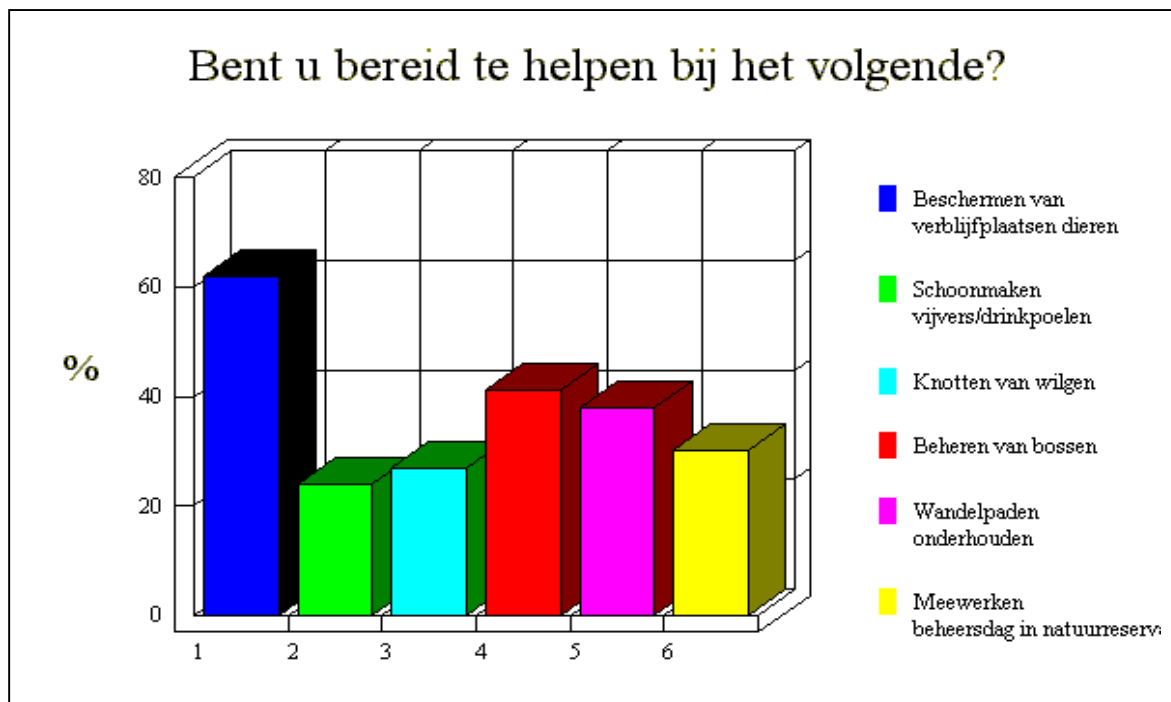
Hagen	53%
Bomen	81%
Open ruimte	72%
Grasland	72%
Grachten	61%
Drinkpoelen	46%
Bermen	44%
Dreven	78%
Oude boerderijen	69%
Ander cultureel erfgoed (b.v. kapelletje)	68%
Andere	4%



## Bent u bereid te helpen bij het volgende?

*Meerdere antwoorden meerkeuzevraag*

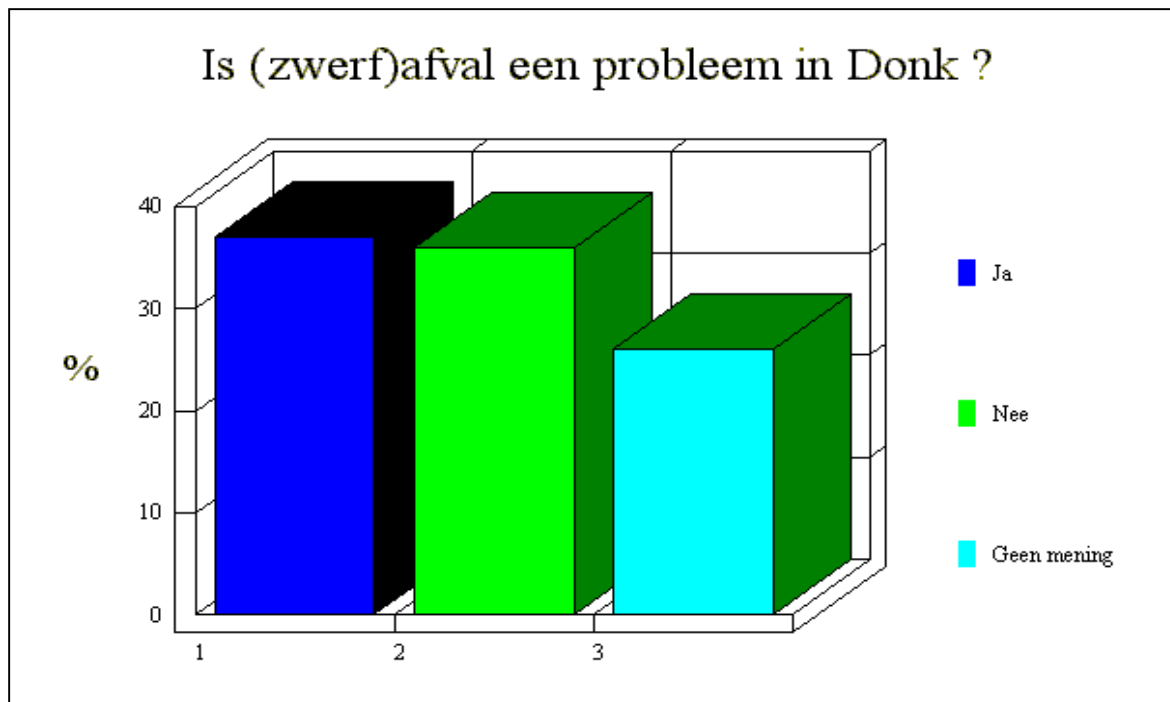
Beschermen van verblijfplaatsen dieren	62%
Schoonmaken vijvers / drinkpoelen	24%
Knotten van wilgen	27%
Beheren van bossen	41%
Wandelpaden onderhouden	38%
Meewerken beheersdag in natuurreservaat	30%



## Is (zwerf)afval een probleem in Donk?

*Eén antwoord meerkeuzevraag*

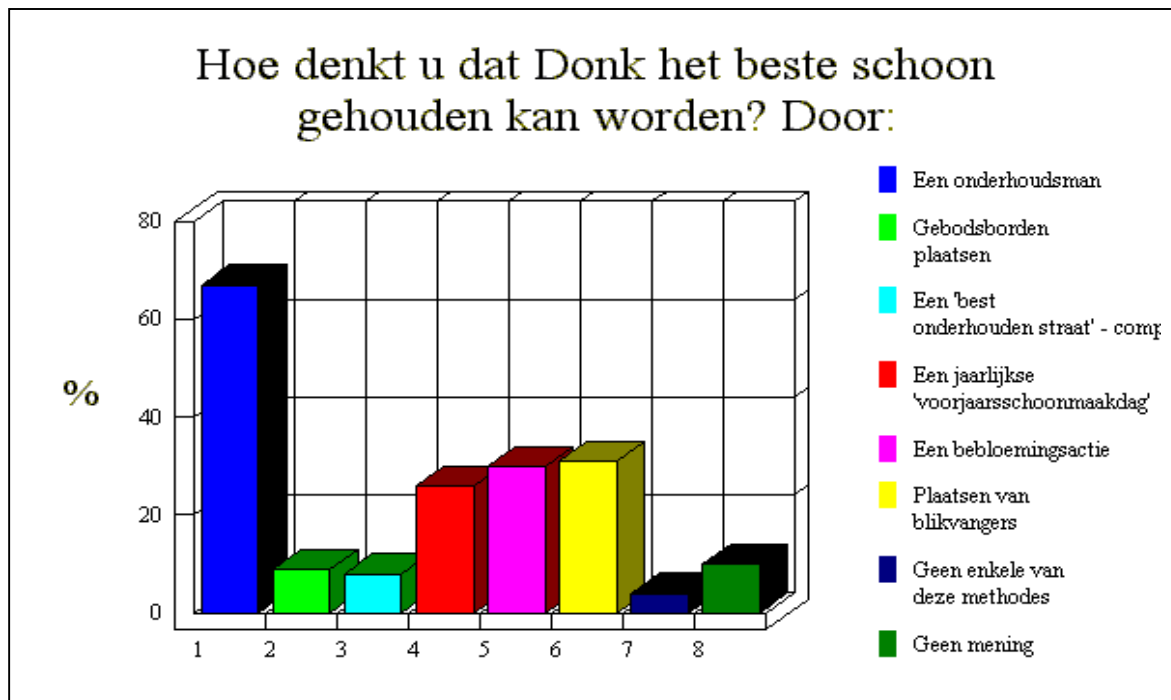
Ja	37%
Nee	36%
Geen mening	26%



## Hoe denkt u dat Donk het beste schoon gehouden kan worden? Door:

*Meerdere antwoorden meerkeuzevraag*

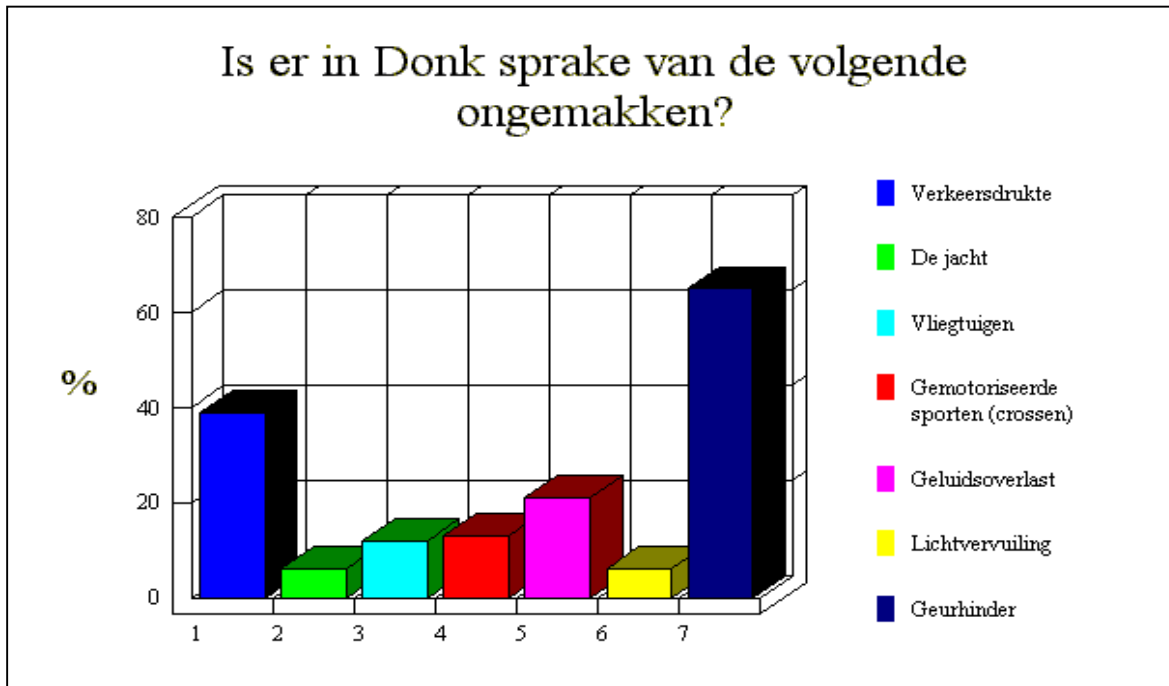
Een onderhoudsman	67%
Gebodsborden plaatsen	9%
Een 'best onderhouden straat' - competitie	8%
Een jaarlijkse 'voorjaarsschoonmaakdag'	26%
Een bebloemingsactie	30%
Plaatsen van blikvangers	31%
Geen enkele van deze methodes	4%
Geen mening	10%



## Is er in Donk sprake van de volgende ongemakken?

*Meerdere antwoorden meerkeuzevraag*

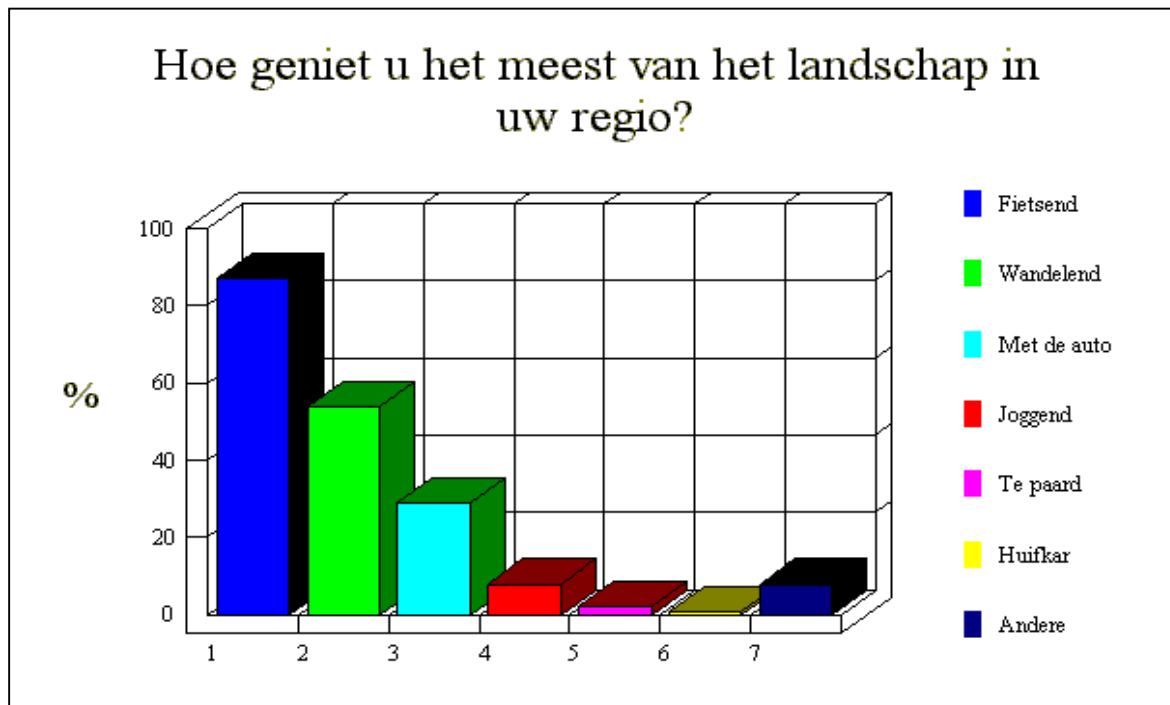
Verkeersdrukke	39%
De jacht	6%
Vliegtuigen	12%
Gemotoriseerde sporten (crossen)	13%
Geluidsoverlast	21%
Lichtvervuiling	6%
Geurhinder	65%



## Hoe geniet u het meest van het landschap in uw regio?

*Meerdere antwoorden meerkeuzevraag*

Fietsend	87%
Wandelend	54%
Met de auto	29%
Joggend	8%
Te paard	2%
Huifkar	1%
Andere	8%

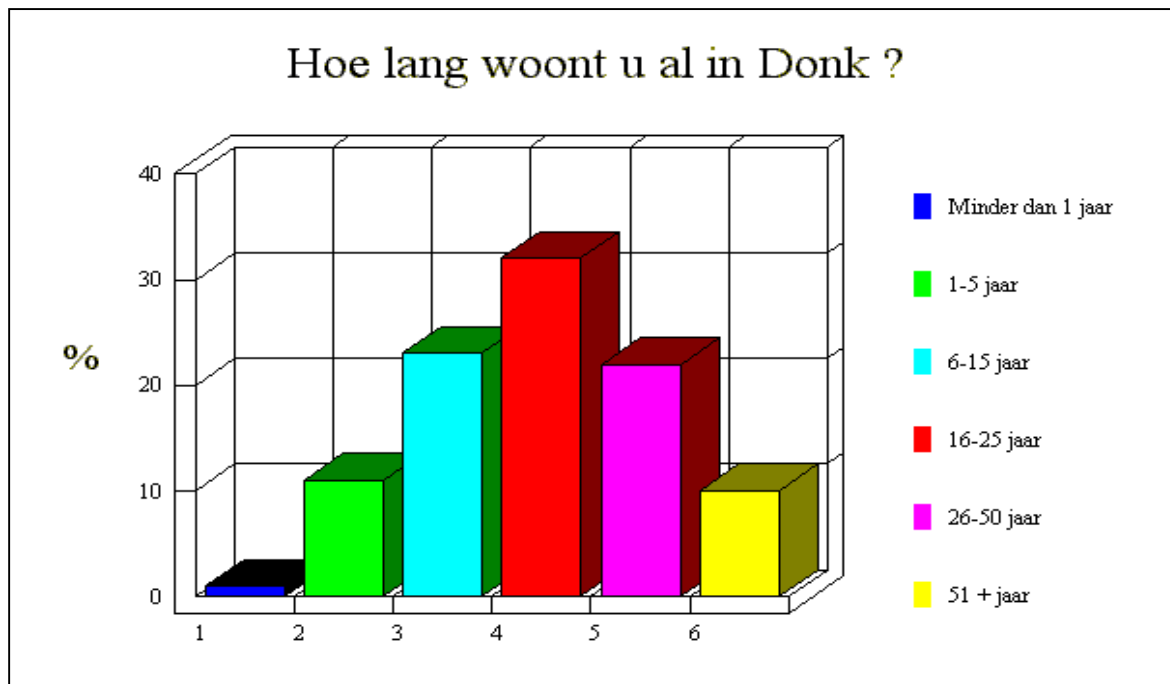


## **WOONSITUATIE EN RUIMTELIJKE PLANNING**

## Hoe lang woont u al in Donk?

*Eén antwoord meerkeuzevraag*

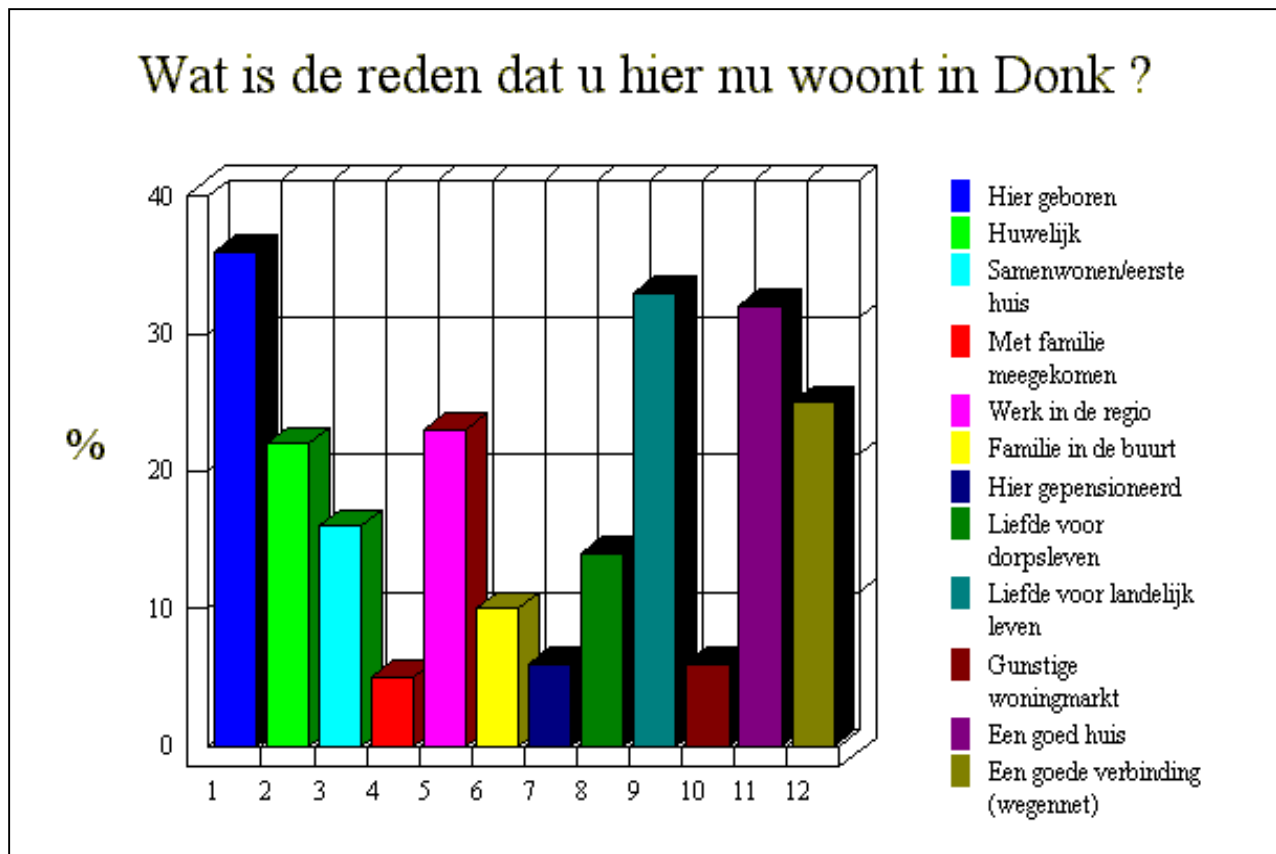
Minder dan 1 jaar	1%
1-5 jaar	11%
6-15 jaar	24%
16-25 jaar	32%
26-50 jaar	22%
51 + jaar	10%



## Wat is de reden dat u hier nu woont in Donk?

*Meerdere antwoorden meerkeuzevraag*

Hier geboren	36%
Huwelijk	22%
Samenwonen / eerste huis	16%
Met familie meegekomen	5%
Werk in de regio	23%
Familie in de buurt	10%
Hier gepensioneerd	6%
Liefde voor dorpsleven	14%
Liefde voor landelijk leven	33%
Gunstige woningmarkt	6%
Een goed huis	32%
Een goede verbinding (wegennet)	25%



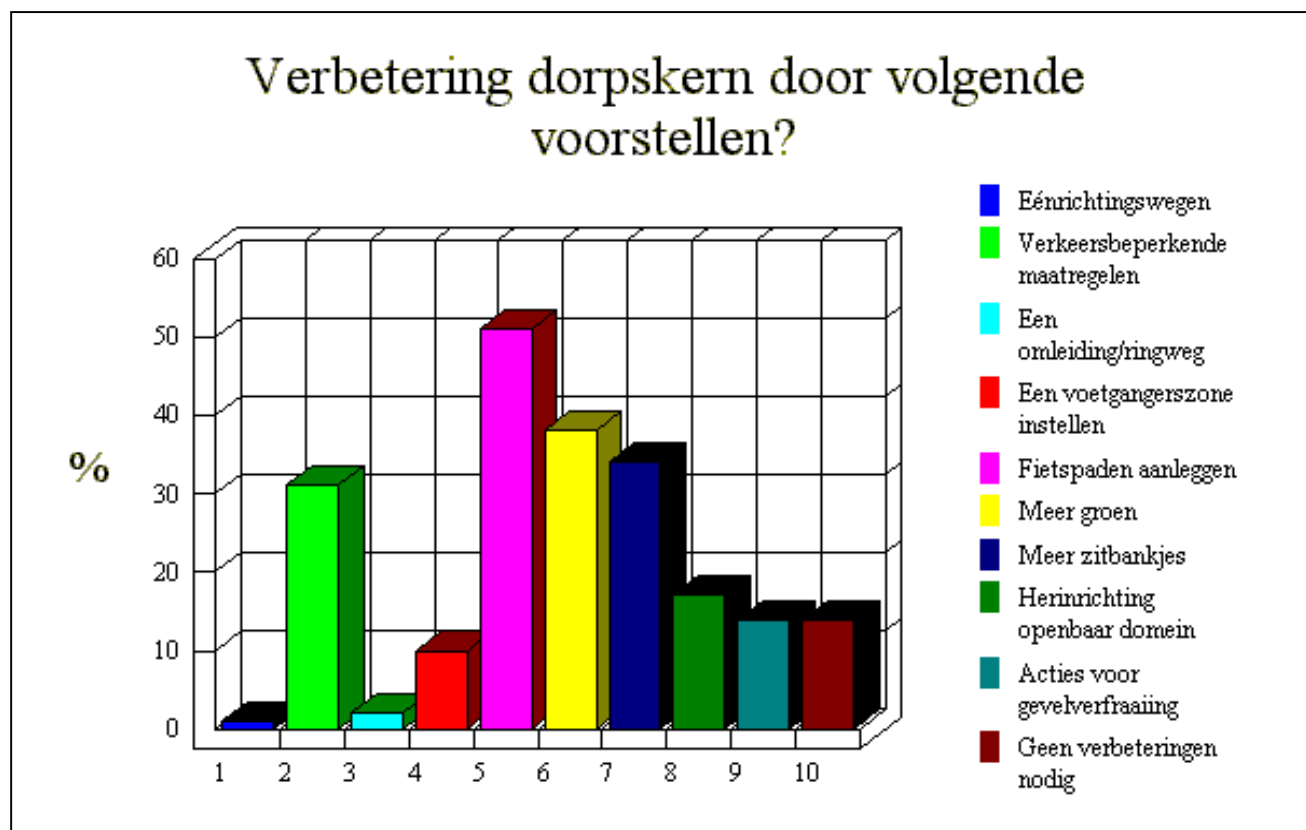
**Denkt u dat het centrum van Donk verbeterd kan worden door de volgende voorstellen?**

*Meerdere antwoorden meerkeuzevraag*

Eenrichtingswegen

1%

Verkeersbeperkende maatregelen	31%
Een omleiding / ringweg	2%
Een voetgangerszone instellen	10%
Fietspaden aanleggen	51%
Meer groen	38%
Meer zitbankjes	34%
Herinrichting openbaar domein	17%
Acties voor gevelverfraaiing	14%
Geen verbeteringen nodig	14%

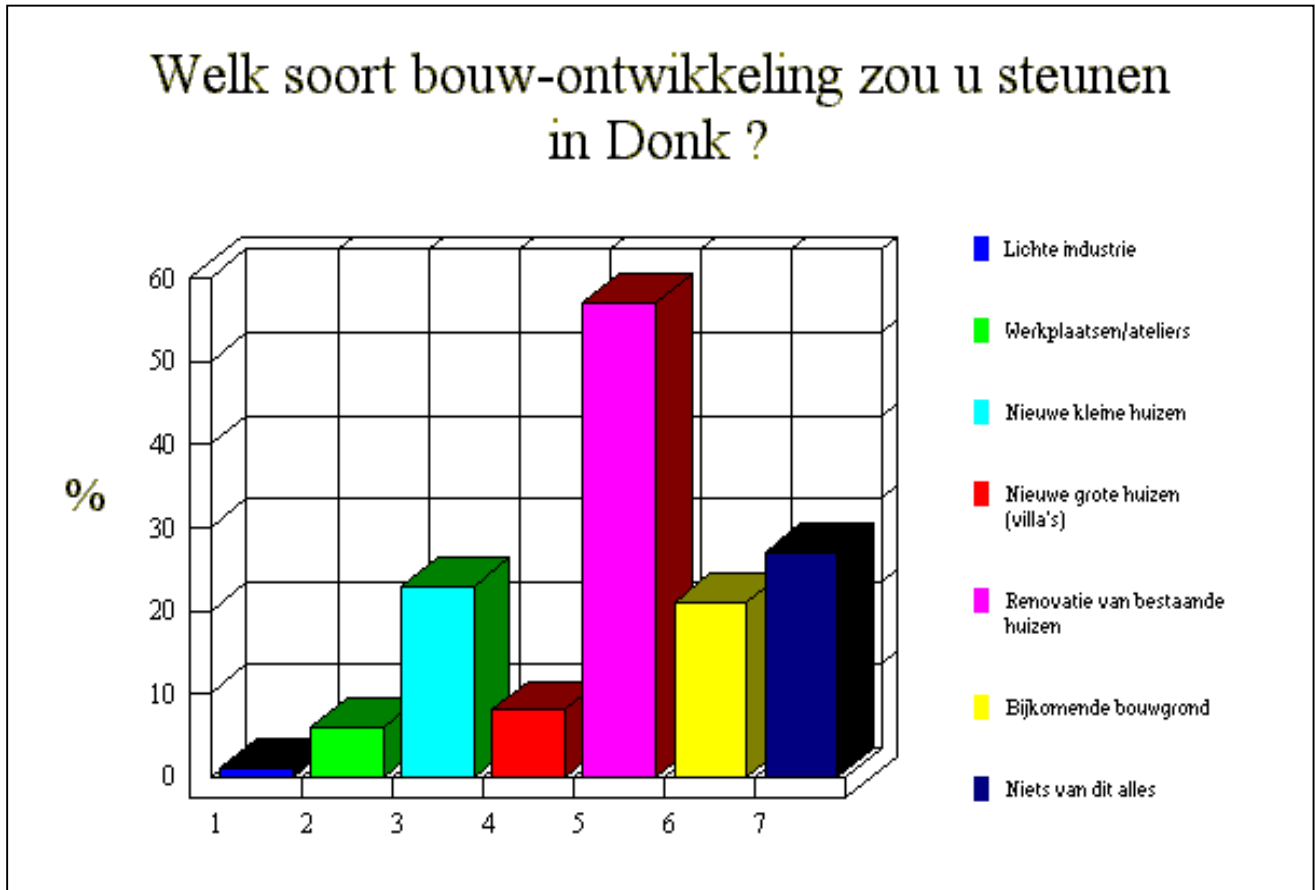


## Welk soort bouwontwikkeling zou u steunen in Donk?

*Meerdere antwoorden meerkeuzevraag*

Lichte industrie	1%
Werkplaatsen / ateliers	6%
Nieuwe kleine huizen	23%
Nieuwe grote huizen (villa's)	8%

Renovatie van bestaande huizen	57%
Bijkomende bouwgrond	21%
Niets van dit alles	27%



**Ontbraken er in deze vragenlijst vragen waarvan u vindt dat deze moesten gesteld worden?**

*Open vraag*

"Wat vindt u van de staat van de voetpaden?"

"Vragen naar verkeersveiligheid langs Heirweg. De behoefte aan verkeersplateaus, verkeersdrempels, wegversmalling, snelheidscontrole bevragen."

"Moeten er snelheidscontroles komen in straten met veel kinderen?"

"Is er in Donk snelheidsbeperking nodig?"

"Wat vindt u van het onderhoud van de Dorpsstraat?"

"Geen vragen gesteld naar herinrichting van de dorpskern, schooltje, commerciële voorzieningen."

"Kabeldistributie, onderhoud straten, parkjes en groene hoekjes."

"Beter bewegwijzering in Donk."

"Situatie van het wegdek in Donk."

"Vragen i.v.m. gezondheidszorg, bijvoorbeeld medische voorzieningen, gezondheidsproblemen en ouderdomsproblemen."

"Er wordt niets gevraagd over de bestaande voet- en krachtbal. De verenigingen zijn momenteel gehuisvest zoals in de Middeleeuwen."

"Wat denkt u van het verplaatsen van het voetbalveld en de bijhorende verloederde accommodatie?"

"Dienstverlening van het postkantoor van Maldegem."

"Plaatsen van vuilnisbakken."

"Wenst u dat er ophaling van tuinafval gebeurt?"

"Meer ophaling nodig van papier, karton en PMD-afval?"

"Slechte situatie voor geld af te halen."

"Is er nood aan kinder- en jeugdopvang in Donk?"

"Vindt u dat er een periodiek plaatselijk informatieblad voor Donk moet komen?"

"Vragen naar het sociaal klimaat in het dorp."

"Is er in Donk behoefte aan een openbaar toilet?"